



GOBIERNO AUTÓNOMO MUNICIPAL

SECRETARÍA MUNICIPAL DE MOVILIDAD Y SEGURIDAD CIUDADANA  
DIRECCIÓN DE SEGURIDAD CIUDADANA  
OBSERVATORIO MUNICIPAL DE SEGURIDAD CIUDADANA



SEXTA ENCUESTA DE  
**VICTIMIZACIÓN Y PERCEPCIÓN  
DE SEGURIDAD CIUDADANA**  
EN LA CIUDAD DE LA PAZ

EVPS - 2021



**GOBIERNO AUTÓNOMO MUNICIPAL DE LA PAZ**  
SECRETARÍA MUNICIPAL DE MOVILIDAD Y SEGURIDAD CIUDADANA  
DIRECCIÓN DE SEGURIDAD CIUDADANA  
OBSERVATORIO MUNICIPAL DE SEGURIDAD CIUDADANA

**SEXTA ENCUESTA DE  
VICTIMIZACIÓN Y PERCEPCIÓN  
DE SEGURIDAD CIUDADANA  
EN LA CIUDAD DE LA PAZ**

EVPS - 2021



# La Paz

ciudad en movimiento

## “ENCUESTA DE VICTIMIZACIÓN Y PERCEPCIÓN DE SEGURIDAD CIUDADANA, EVPS - 2021”

Elaborada en la gestión de:

**H. Iván Arias Durán**  
**Alcalde Municipal de La Paz**

Lic. Enrique Gustavo Villanueva Gutiérrez  
**Secretario Municipal de Movilidad y Seguridad Ciudadana**

Cnl. (SP) Eduardo Vidaurre Clavel  
**Director de Seguridad Ciudadana**

Elaboración:

Lic. Hermógenes David Carrillo Mamani  
**Coordinador del Observatorio Municipal de Seguridad Ciudadana**

Diseño y diagramación:

Lic. Lourdes Eugenia Aliaga

### **GOBIERNO AUTÓNOMO MUNICIPAL DE LA PAZ**

**Secretaría Municipal de Seguridad Ciudadana**

Calle: Mercado N° 1045, Edificio 10 (ex-Soboce), anexo, piso 3

Teléfono: (591) 2 - 265 - 1079

[www.lapaz.bo](http://www.lapaz.bo)

Con el apoyo de:



Carrera de  
Psicología



Carrera de  
Psicología



Carrera de  
Psicología



Carrera de  
Medicina

# Contenido

## PRESENTACIÓN

## INTRODUCCIÓN

## CAPÍTULO 1 DISEÑO Y PLANIFICACIÓN

ANTECEDENTES.....	1
OBJETIVOS .....	3
Objetivo general.....	3
Objetivos específicos .....	3
METODOLOGÍA .....	4
a) Tipo .....	4
b) Universo .....	4
c) Tamaño de la muestra.....	4
d) Instrumento .....	4
FICHA TÉCNICA.....	7

## CAPÍTULO 2 RESULTADOS EVPS 2021

CARACTERÍSTICAS DE LOS ENCUESTADOS .....	11
VICTIMIZACIÓN.....	22
Índice de victimización .....	25
MIEDO AL DELITO.....	55
Percepción de inseguridad ciudadana .....	56
Percepción sobre inseguridad ciudadana según sexo .....	56
Sensación de seguridad .....	64
Sensación de seguridad según macrodistrito .....	68
Tendencias .....	68

PARTICIPACIÓN CIUDADANA .....	69
Participación en actividades de seguridad ciudadana.....	71
DESEMPEÑO INSTITUCIONAL .....	75

## CAPÍTULO 3

### DATOS COMPARATIVOS

Victimización .....	81
Cifra negra .....	82
Percepción de inseguridad.....	83
Bibliografía .....	85

#### ÍNDICE DE TABLAS

TABLA 1	
Distribución de los hogares entrevistados según macrodistritos y distritos .....	5
TABLA 2	
Distribución de la población por rangos de edad y sexo.....	13
TABLA 3	
Distribución de la población entrevistada por grupos de edad.....	14
TABLA 4	
Distribución de la población entrevistada por sexo .....	15
TABLA 5	
Distribución de la población según sexo y estado civil .....	16
TABLA 6	
Distribución de la población según estado civil .....	17
TABLA 7	
Distribución de la población entrevistada según nivel de instrucción .....	18
TABLA 8	
Distribución de la población entrevistada según nivel de instrucción por distrito .....	19
TABLA 9	
Distribución de la población según ocupación y sexo .....	20
TABLA 10	
Distribución de la población entrevistada según ocupación por distrito .....	21
TABLA 11	
Victimización por macrodistritos .....	25
TABLA 12	
Clasificación de los delitos ocurridos según el lugar de la agresión por distritos .....	29

TABLA 13	
Distribución de la población victimizada según sexo y grupos de edad .....	33
TABLA 14	
Distribución de casos de revictimización .....	42
TABLA 15	
¿Considera que en los siguientes 12 meses puede ser víctima de un delito? .....	56
TABLA 16	
Percepción sobre inseguridad según distritos .....	57
TABLA 17	
Posibilidad de ser víctima de un delito por macrodistrito .....	68
TABLA 18	
¿En cuál de las siguientes actividades participó? .....	72
TABLA 19	
Victimización por macrodistritos durante los últimos años ...	81
Tabla 20	
Cifra negra por macrodistritos durante los últimos años .....	82
TABLA 21	
Inseguridad por macrodistritos durante los últimos años .....	83

## ÍNDICE DE GRÁFICOS

GRÁFICO 1	
Distribución de la población por rangos de edad y sexo.....	13
GRÁFICO 2	
Población entrevistada por grupos de edad .....	14
GRÁFICO 3	
Población entrevistada por sexo .....	15
GRÁFICO 4	
Población entrevistada según sexo y estado civil .....	16
GRÁFICO 5	
Estado civil de los encuestados .....	17
GRÁFICO 6	
Distribución de la población entrevistada según nivel de instrucción .....	18
GRÁFICO 7	
Distribución de la población entrevistada según nivel de instrucción .....	19
GRÁFICO 8	
Distribución de la población según ocupación y sexo .....	20
GRÁFICO 9	
Distribución de la población entrevistada según ocupación .....	21
GRÁFICO 10	
Victimización por macrodistritos .....	24

GRÁFICO 11	
Clasificación de delitos .....	27
GRÁFICO 12	
Delitos ocurridos según el lugar de la agresión .....	30
GRÁFICO 13	
Distribución de la población victimizada según sexo y grupos de edad .....	33
GRÁFICO 14	
Distribución de delitos por macrodistrito .....	34
GRÁFICO 15	
Distribución de casos de revictimización .....	42
GRÁFICO 16	
Delitos ocurridos según distritos .....	44
GRÁFICO 17	
Sitios considerados más peligrosos .....	45
GRÁFICO 18	
Día con mayor frecuencia de hechos delictivos .....	46
GRÁFICO 19	
Mes con mayor frecuencia de hechos delictivos .....	48
GRÁFICO 20	
Momento del día en que ocurrió un delito .....	49
GRÁFICO 21	
Razones por las que no denunció el delito .....	53
GRÁFICO 22	
¿Considera usted que en los siguientes doce meses pueda ser víctima de un delito? .....	57
GRÁFICO 23	
Principales problemas de inseguridad .....	58
GRÁFICO 24	
Percepción de la violencia y/o maltrato a niños, niñas y adolescentes .....	59
GRÁFICO 25	
Factores de riesgo social .....	60
GRÁFICO 26	
Factores de riesgo comunitario .....	61
GRÁFICO 27	
Factores de riesgo situacional .....	62
GRÁFICO 28	
Sensación de seguridad por distritos .....	64
GRÁFICO 29	
Sensación de seguridad durante el día y la noche .....	66
GRÁFICO 30	
Lugar de su zona considerado más inseguro .....	67
GRÁFICO 31	
¿Participa la población en actividades de seguridad ciudadana? .....	71

GRÁFICO 32	
Priorización de tareas de la guardia municipal .....	76
GRÁFICO 33	
Instituciones en materia de seguridad ciudadana .....	78

## ÍNDICE DE MAPAS

MAPA 1	
Distribución de la muestra según distritos .....	6
MAPA 2	
Distribución de los delitos según lugar de la agresión .....	28
MAPA 3	
Distribución de delitos según el lugar donde se produjo la agresión a la víctima .....	31
MAPA 4	
Casos de robo según distritos .....	36
MAPA 5	
Casos de robo según distritos .....	37
MAPA 6	
Casos de hurto según distritos .....	38
MAPA 7	
Casos de hurto según distritos .....	39
MAPA 8	
Casos de robo agravado según distritos .....	40
MAPA 9	
Casos de robo agravado según distritos .....	41
MAPA 10	
Victimización según días de la semana .....	47
MAPA 11	
Victimización según horas del día .....	50



# Presentación



H. Iván Arias Durán  
Alcalde Municipal de La Paz

Estimados ciudadanos y ciudadanas

La inseguridad ciudadana es uno de los problemas más complejos a nivel local y nacional y en el cual las diferentes instituciones buscan incidir, adecuando normativas y formulando estrategias de intervención. A pesar de ello, estos esfuerzos parecieran insuficientes ante la magnitud de los hechos que a diario son socializados por los medios de comunicación masiva.

Ante este panorama, el GAMLP asume la responsabilidad de trabajar sobre evidencia científica contextualizada, con datos de diagnóstico del estado de situación que permitirán implementar acciones de prevención e intervención en factores que coadyuva a evitar la comisión de los hechos delictivos, y mejorar la calidad de vida de los habitantes de una ciudad movimiento, contribuyendo a la convivencia ciudadana con espacios y calles seguras, a fin de alcanzar una La Paz saludable y segura.

La información considerada en el presente documento es producto de la participación ciudadana, que permitirá el diseño e implementación de políticas públicas municipales especializadas en la prevención del delito y seguridad ciudadana.

En este sentido, el Observatorio Municipal de Seguridad Ciudadana pone a disposición de la ciudadanía en general, los resultados de la Sexta encuesta de Victimización y Percepción de Seguridad Ciudadana - 2021. Datos que nos complacemos en presentar, en la línea de profundizar el conocimiento del fenómeno de la delincuencia en la ciudad de La Paz.

**H. Iván Arias Durán**  
**Alcalde Municipal de La Paz**



# Introducción

La inseguridad ciudadana es una de las principales preocupaciones que tienen los paceños, en tal sentido se requieren políticas públicas, planes, programas y proyectos que satisfagan las necesidades que tiene la población.

Para tal efecto es necesario poder identificar cuáles son los problemas y dificultades que aquejan a la ciudadanía en cuanto a la inseguridad, desde su experiencia de vivir en las zonas y barrios de la ciudad.

La sexta Encuesta de Victimización y Percepción de Seguridad en la Ciudad de La Paz 2021 (EVPS) analiza tanto el ámbito de los hechos suscitados, es decir de los delitos que sufrieron las personas, como la percepción de seguridad, los lugares peligrosos y las situaciones en las que se percibe mayor inseguridad.

Este estudio permitirá identificar la percepción que tiene la población sobre aspectos que atañen a la seguridad, sitios y situaciones en los que se tiene mayor incidencia de delincuencia, el porcentaje en que las personas son víctimas de hechos delictivos y de re victimización. También se identificará la participación que tienen las personas en cuanto a iniciativas para generar mayor seguridad en su barrio.





# DISEÑO Y PLANIFICACIÓN

## CAPÍTULO

# 1



## ANTECEDENTES

La seguridad es un componente necesario e inherente del desarrollo humano como un elemento intrínseco y esencial para la realización de sus actividades cotidianas. El incremento de los índices de violencia y el temor de la ciudadanía a ser víctima de un hecho delictivo tienen un impacto en las esferas sociales, políticas y económicas.

El incremento de los índices de violencia evidenciado en la gestión 2019 y del temor de la ciudadanía a ser víctima de un hecho delictivo, asociado a los diferentes eventos sociales y de salud (COVID 2019), amenazó con quebrar el tejido social y poner en crisis la legitimidad de las instituciones públicas, ya que el impacto de esta problemática influye en las esferas sociales, políticas y económicas.

El Gobierno Autónomo Municipal de La Paz, en correspondencia a Ley N° 264, mediante la Ley Municipal N° 075, estableció el funcionamiento del Observatorio Municipal de Seguridad Ciudadana, instancia que dentro de sus líneas de trabajo realiza estudios para evaluar el fenómeno de la victimización y la percepción ciudadana sobre la inseguridad, recabando información con representatividad y fiabilidad a nivel de la ciudad de La Paz. En este contexto, el Observatorio Municipal de la Dirección de Seguridad Ciudadana realizó la sexta Encuesta de Victimización y Seguridad Ciudadana que permitirá ofrecer información actualizada sobre este tema.



## OBJETIVOS

### General

Conocer la percepción de la población respecto a los fenómenos asociados a la seguridad ciudadana con base a la victimización en la ciudad de La Paz.

### Específicos

- Evaluar las cifras y características de delitos ocurridos desde las experiencias de los habitantes de la ciudad de La Paz.
- Conocer la percepción de los paceños sobre la seguridad e inseguridad ciudadana en la ciudad de La Paz.
- Evidenciar la participación de la población en programas y proyectos de seguridad ciudadana.
- Describir la percepción ciudadana respecto al desempeño de los actores institucionales involucrados en la seguridad ciudadana.

## METODOLOGÍA

### a) **Tipo**

Es un estudio de tipo descriptivo, transversal, con componentes analíticos cuantitativos y cualitativos

### b) **Universo**

Residentes en viviendas de los 21 distritos urbanos de la ciudad de La Paz.

Según proyecciones del Censo Nacional de Población y Vivienda 2012 para la gestión 2021, la ciudad de la Paz cuenta con 967.728 habitantes, que corresponden a 241.932 familias.

### c) **Tamaño de la muestra**

La muestra representativa de acuerdo a la técnica metodológica alcanzó a 4.141 familias, con un nivel de confianza del 96,99% y margen de error del 1,41%. El tamaño de la muestra fue desagregado espacialmente por macrodistritos y distritos.

### d) **Instrumento**

La encuesta comprende cuatro partes:

- Victimización.
- Percepción de inseguridad.
- Participación ciudadana.
- Competencias del GAMLPL.



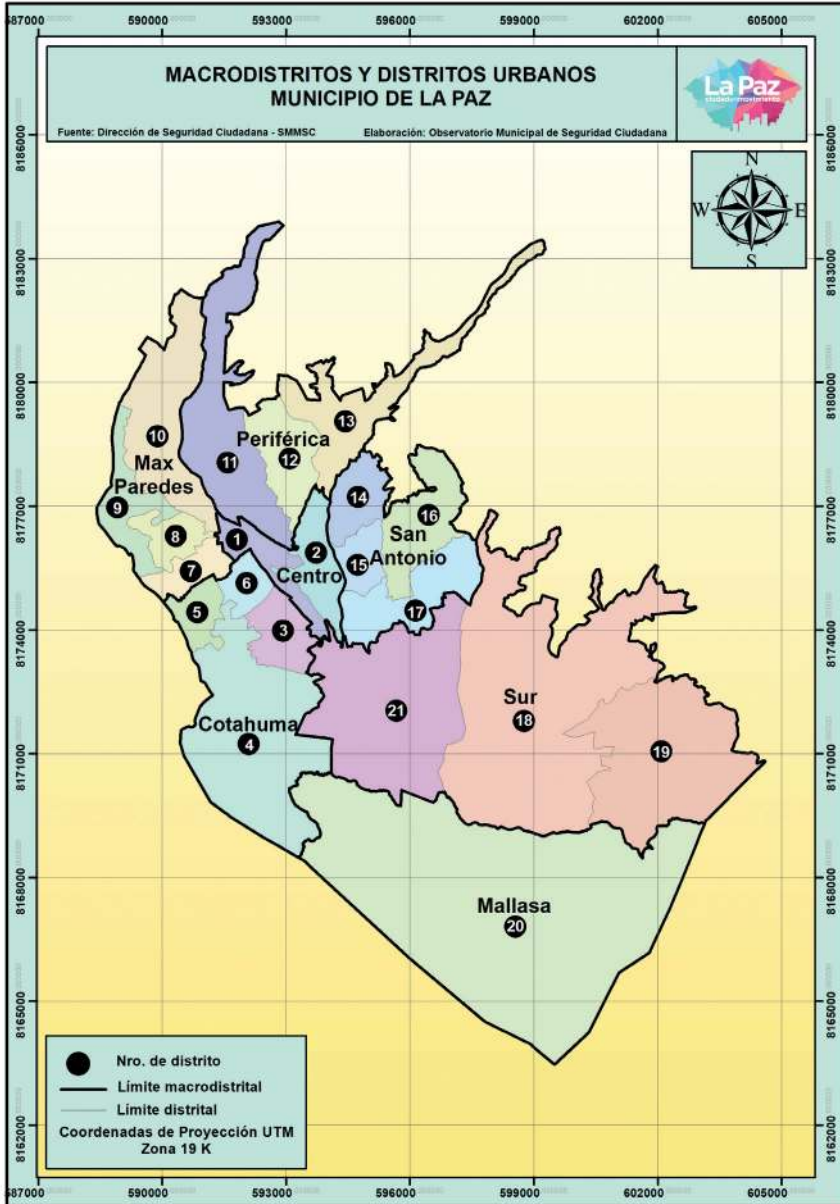


**TABLA 1**  
**DISTRIBUCIÓN DE LOS HOGARES ENTREVISTADOS**  
**SEGÚN MACRODISTRITOS Y DISTRITOS**

Macrodistrito y distrito	Población 2020 (proyectado)	Hogares	Porcentajes	Encuestas a realizar
<b>Municipio de La Paz</b>	<b>967.728</b>	<b>241.932</b>	<b>100%</b>	<b>4,141</b>
<b>Macrodistrito Centro</b>	<b>78.386</b>	<b>19.596</b>	<b>8%</b>	<b>331</b>
Distrito 1	35.744	8.936	45,6%	151
Distrito 2	42.642	10.660	54,4%	180
<b>Macrodistrito Cotahuma</b>	<b>188.707</b>	<b>47.177</b>	<b>19,5%</b>	<b>808</b>
Distrito 3	37.741	9.435	20%	162
Distrito 4	56.612	14.153	30%	242
Distrito 5	53.404	13.351	28,3%	229
Distrito 6	40.949	10.237	21,7%	175
<b>Macrodistrito Max Paredes</b>	<b>201.287</b>	<b>50.322</b>	<b>20,8%</b>	<b>861</b>
Distrito 7	65.418	16.355	32,5%	280
Distrito 8	48190	12.048	24%	207
Distrito 9	56.360	14.090	28%	241
Distrito 10	31.200	7.800	15,5%	133
<b>Macrodistrito Periférica</b>	<b>193.546</b>	<b>48.386</b>	<b>20%</b>	<b>828</b>
Distrito 11	89.031	22.258	46%	381
Distrito 12	52.257	13.064	27%	224
Distrito 13	52.257	13.064	27%	224
<b>Macrodistrito San Antonio</b>	<b>142.256</b>	<b>35.564</b>	<b>14,7%</b>	<b>609</b>
Distrito 14	36.418	9.104	25,6%	156
Distrito 15	39.263	9.816	27,6%	168
Distrito 16	29.874	7.468	21%	128
Distrito 17	36.702	9.176	25,8%	157
<b>Macrodistrito Sur</b>	<b>155.804</b>	<b>38.951</b>	<b>16%</b>	<b>663</b>
Distrito 18	64.347	16.087	41,3%	274
Distrito 19	33.186	8.297	21,3%	141
Distrito 21	58.271	14.568	37,4%	248
<b>Macrodistrito Mallasa</b>	<b>7.742</b>	<b>1.935</b>	<b>1%</b>	<b>41</b>
Distrito 20	7.742	1.935	100%	41



## MAPA 1 DISTRIBUCIÓN DE LA MUESTRA SEGÚN DISTRITOS



Fuente: Encuesta de Victimización y Percepción de Seguridad 2021  
Elaboración: Observatorio Municipal de Seguridad Ciudadana

## FICHA TÉCNICA

Ficha técnica EVPS 2021

• <b>Ejecución</b>	Gobierno Autónomo Municipal de La Paz
• <b>Dirección de Seguridad Ciudadana</b>	Noviembre y diciembre del 2021
• <b>Observatorio Municipal de Seguridad ciudadana</b>	Noviembre del 2020 a noviembre del 2021
• <b>Fecha de relevamiento</b>	Noviembre y diciembre de 2021
• <b>Período de referencia</b>	Noviembre de 2020 a noviembre de 2021
• <b>Población objetivo de estudio</b>	Miembros de hogares que habitan en el área urbana del municipio de La Paz
• <b>Informante</b>	Personas mayores de 18 años
• <b>Diseño Muestral</b>	Marco muestral: 241.932 hogares Tamaño de la muestra: 4.141 hogares Muestreo: la selección fue probabilística aleatoria estratificada por macrodistritos y distritos
• <b>Margen de error</b>	1,41
• <b>Nivel de confianza</b>	96,99%

**Fuente:** Encuesta de Victimización y Percepción de Seguridad 2021  
**Elaboración:** Observatorio Municipal de Seguridad Ciudadana



# RESULTADOS EVPS 2021

## CAPÍTULO

# 2





## CARACTERÍSTICAS DE LOS ENCUESTADOS

La ciudad de La Paz, respecto a otras ciudades, se distingue por su ubicación en una hoyada y por el establecimiento de sus barrios en las laderas, aspectos que proporcionan un extraordinario paisaje. Las pendientes que tiene han generado en algunos barrios una distorsión en la estructura de sus viviendas, calles y avenidas.

El presente estudio tuvo como población objetivo a todos los hogares residentes en los 21 distritos urbanos de la ciudad de La Paz. En este sentido, los representantes de familias encuestados fueron en un 55,3% mujeres y 44,7% varones. El rango de edad recurrente en un 47,2% es entre los 18 y 32 años, de los cuales 27,3% son varones. En cuanto al nivel de instrucción, el 21,9% culminó estudios universitarios (15,5% obtuvo una licenciatura y el 6,4% un postgrado); 38,9% es universitario, 14,9% tiene un nivel técnico, 19,7% terminó el bachillerato, 3,9% tiene estudios secundarios; 0,3% primario y 0,4% expresó no tener ningún nivel de instrucción.

Los entrevistados en un 35,7% señala ser independientes, otro 35,7% empleados o asalariados; 10,1%, estudiantes, 4,5% desarrollan labores de casa; 6,3% se dedica a otra actividad; 1,4% jubilado y un 6,3% de los encuestados indica no tener una ocupación al momento de la encuesta.



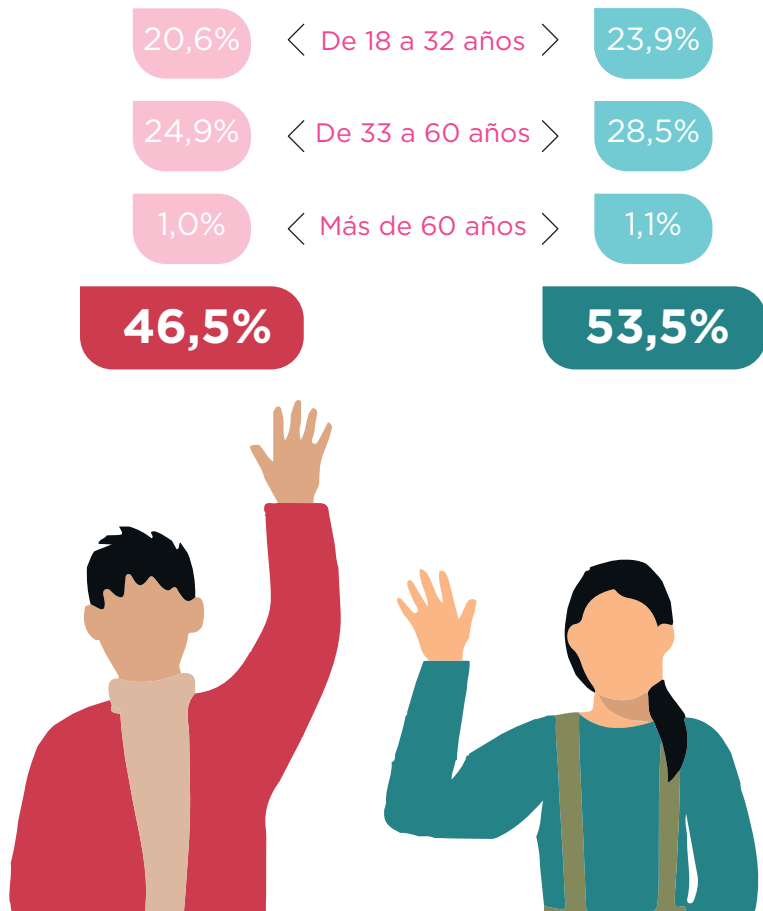


**TABLA 2**  
**DISTRIBUCIÓN DE LA POBLACIÓN**  
**POR RANGOS DE EDAD Y SEXO**

EDAD	SEXO		Total
	Hombre	Mujer	
De 18 a 32 años	20,6%	23,9%	44,5%
De 33 a 60 años	24,9%	28,5%	53,4%
Más de 60 años	1,0%	1,1%	2,1%
<b>Total</b>	<b>46,5%</b>	<b>53,5%</b>	<b>100,0%</b>



**GRÁFICO 1**  
**DISTRIBUCIÓN DE LA POBLACIÓN**  
**POR RANGOS DE EDAD Y SEXO**



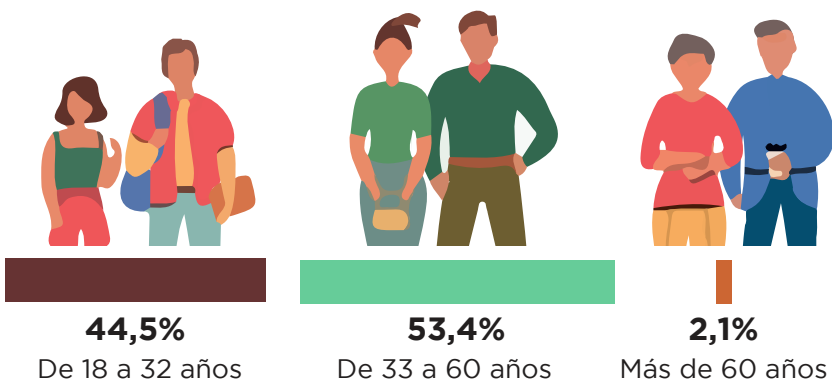


**TABLA 3**  
**DISTRIBUCIÓN DE LA POBLACIÓN ENTREVISTADA**  
**POR GRUPOS DE EDAD**

		EDAD			Total
		De 18 a 32 años	De 33 a 60 años	Más de 60 años	
Distrito	1	43,0%	54,3%	2,6%	100,0%
	2	41,7%	57,8%	0,6%	100,0%
	3	42,0%	53,7%	4,3%	100,0%
	4	50,8%	47,1%	2,1%	100,0%
	5	48,0%	51,5%	0,4%	100,0%
	6	46,9%	50,9%	2,3%	100,0%
	7	43,6%	53,9%	2,5%	100,0%
	8	55,1%	44,4%	0,5%	100,0%
	9	45,2%	53,5%	1,2%	100,0%
	10	40,6%	57,1%	2,3%	100,0%
	11	42,5%	55,4%	2,1%	100,0%
	12	47,8%	51,3%	0,9%	100,0%
	13	40,2%	58,5%	1,3%	100,0%
	14	50,0%	49,4%	0,6%	100,0%
	15	45,2%	52,4%	2,4%	100,0%
	16	43,8%	55,5%	0,8%	100,0%
	17	43,9%	54,1%	1,9%	100,0%
	18	39,1%	58,8%	2,2%	100,0%
	19	36,9%	56,7%	6,4%	100,0%
	20	31,7%	63,4%	4,9%	100,0%
	21	45,2%	50,8%	4,0%	100,0%
<b>Total</b>		<b>44,5%</b>	<b>53,4%</b>	<b>2,1%</b>	<b>100,0%</b>



**GRÁFICO 2**  
**POBLACIÓN ENTREVISTADA POR GRUPOS DE EDAD**



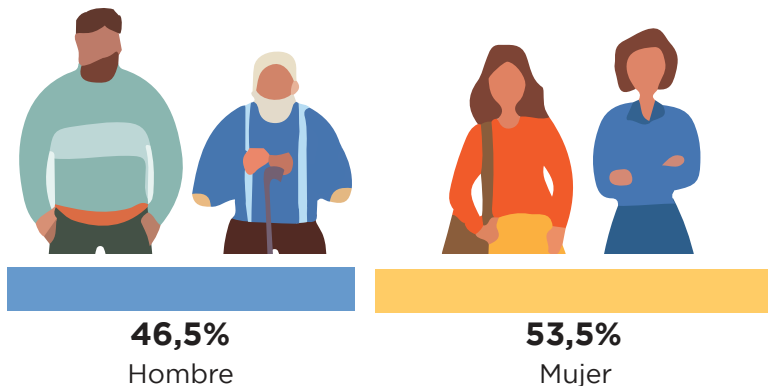


**TABLA 4**  
**DISTRIBUCIÓN DE LA POBLACIÓN ENTREVISTADA**  
**POR SEXO**

		SEXO		Total
		Hombre	Mujer	
Distrito	1	45,7%	54,3%	100,0%
	2	38,3%	61,7%	100,0%
	3	46,9%	53,1%	100,0%
	4	41,7%	58,3%	100,0%
	5	49,3%	50,7%	100,0%
	6	49,1%	50,9%	100,0%
	7	49,3%	50,7%	100,0%
	8	44,9%	55,1%	100,0%
	9	44,8%	55,2%	100,0%
	10	55,6%	44,4%	100,0%
	11	41,7%	58,3%	100,0%
	12	46,0%	54,0%	100,0%
	13	46,9%	53,1%	100,0%
	14	56,4%	43,6%	100,0%
	15	42,9%	57,1%	100,0%
	16	53,1%	46,9%	100,0%
	17	48,4%	51,6%	100,0%
	18	47,1%	52,9%	100,0%
	19	41,1%	58,9%	100,0%
	20	48,8%	51,2%	100,0%
	21	49,2%	50,8%	100,0%
<b>Total</b>		<b>46,5%</b>	<b>53,5%</b>	<b>100,0%</b>



**GRÁFICO 3**  
**POBLACIÓN ENTREVISTADA POR SEXO**



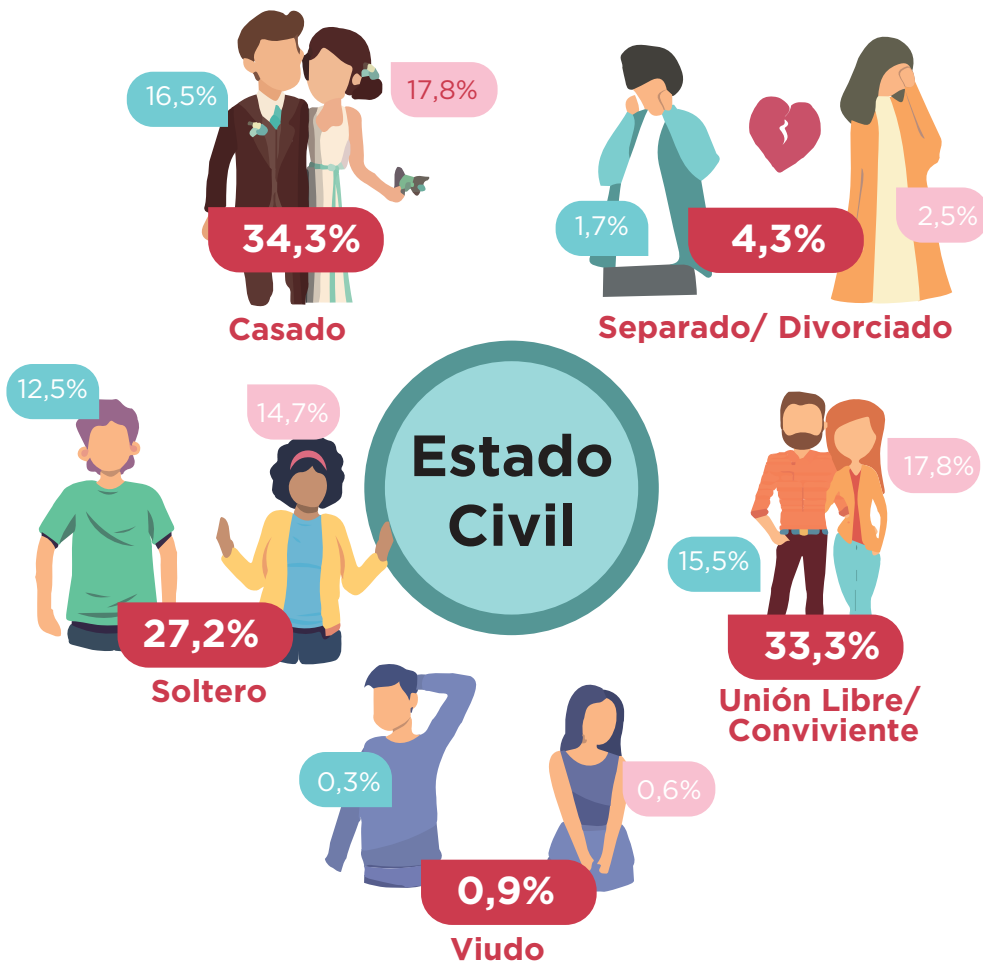


**TABLA 5**  
**DISTRIBUCIÓN DE LA POBLACIÓN**  
**SEGÚN SEXO Y ESTADO CIVIL**

		ESTADO CIVIL					Total
		Casado	Soltero	Unión libre/ Conviviente	Separado/ Divorciado	Viudo	
SEXO	Hombre	16,5%	12,5%	15,5%	1,7%	0,3%	<b>46,5%</b>
	Mujer	17,8%	14,7%	17,8%	2,5%	0,6%	<b>53,5%</b>
<b>La Paz</b>		<b>34,3%</b>	<b>27,2%</b>	<b>33,3%</b>	<b>4,3%</b>	<b>0,9%</b>	<b>100,0%</b>



**GRÁFICO 4**  
**POBLACIÓN ENTREVISTADA SEGÚN**  
**SEXO Y ESTADO CIVIL**



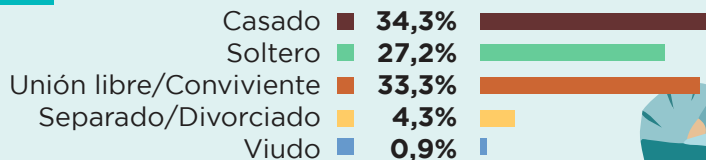


**TABLA 6**  
**DISTRIBUCIÓN DE LA POBLACIÓN**  
**SEGÚN ESTADO CIVIL**

		ESTADO CIVIL					Total
		Casado	Soltero	Unión libre/Conviviente	Separado/Divorciado	Viudo	
Distrito	1	34,4%	28,5%	31,1%	4,6%	1,3%	100,0%
	2	36,1%	28,9%	28,9%	4,4%	1,7%	100,0%
	3	32,1%	27,8%	34,0%	3,7%	2,5%	100,0%
	4	32,2%	29,8%	32,2%	5,0%	0,8%	100,0%
	5	30,1%	28,4%	37,6%	3,1%	0,9%	100,0%
	6	28,6%	27,4%	40,6%	3,4%	0,0%	100,0%
	7	36,4%	25,4%	33,2%	4,3%	0,7%	100,0%
	8	32,4%	28,0%	34,3%	3,9%	1,4%	100,0%
	9	32,4%	27,0%	37,8%	2,5%	0,4%	100,0%
	10	41,4%	21,8%	33,8%	2,3%	0,8%	100,0%
	11	34,1%	27,6%	33,9%	3,1%	1,3%	100,0%
	12	35,7%	28,1%	30,8%	4,5%	0,9%	100,0%
	13	29,9%	26,8%	35,7%	6,3%	1,3%	100,0%
	14	27,6%	32,7%	32,7%	6,4%	0,6%	100,0%
	15	38,7%	22,6%	35,7%	3,0%	0,0%	100,0%
	16	42,2%	24,2%	32,8%	0,8%	0,0%	100,0%
	17	34,4%	33,1%	29,9%	1,9%	0,6%	100,0%
	18	39,8%	24,5%	27,4%	8,0%	0,4%	100,0%
	19	38,3%	24,8%	30,5%	5,7%	0,7%	100,0%
	20	39,0%	17,1%	31,7%	9,8%	2,4%	100,0%
	21	32,3%	28,2%	33,1%	5,2%	1,2%	100,0%
<b>La Paz</b>		<b>34,3%</b>	<b>27,2%</b>	<b>33,3%</b>	<b>4,3%</b>	<b>0,9%</b>	<b>100,0%</b>



**GRÁFICO 5**  
**ESTADO CIVIL DE LOS ENCUESTADOS**



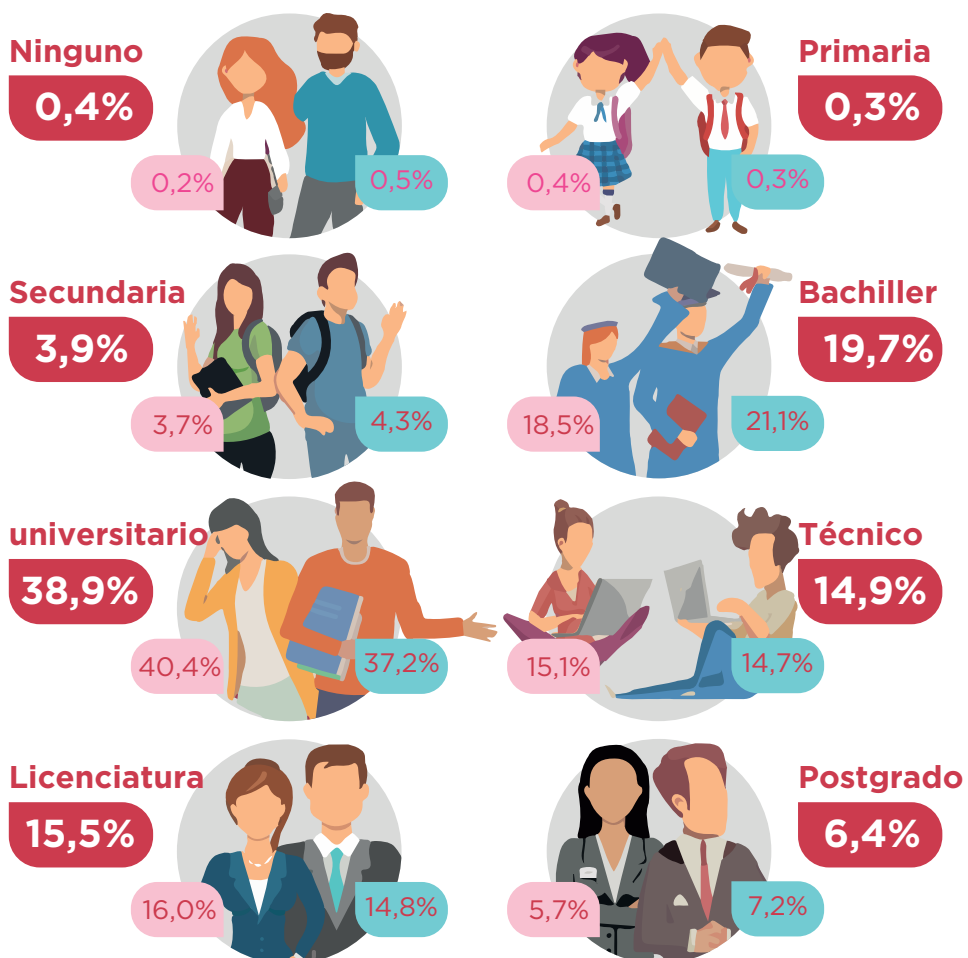


**TABLA 7**  
**DISTRIBUCIÓN DE LA POBLACIÓN ENTREVISTADA**  
**SEGÚN NIVEL DE INSTRUCCIÓN**

		¿QUÉ NIVEL DE INSTRUCCIÓN TIENE?							Total	
		Ninguno	Primaria	Secundaria	Bachiller	Universitario	Técnico	Licenciatura		Postgrado
SEXO	Hombre	0,5%	0,3%	4,3%	21,1%	37,2%	14,7%	14,8%	7,2%	100,0%
	Mujer	0,2%	0,4%	3,7%	18,5%	40,4%	15,1%	16,0%	5,7%	100,0%
<b>Total</b>		<b>0,4%</b>	<b>0,3%</b>	<b>3,9%</b>	<b>19,7%</b>	<b>38,9%</b>	<b>14,9%</b>	<b>15,5%</b>	<b>6,4%</b>	<b>100,0%</b>



**GRÁFICO 6**  
**DISTRIBUCIÓN DE LA POBLACIÓN ENTREVISTADA**  
**SEGÚN NIVEL DE INSTRUCCIÓN**



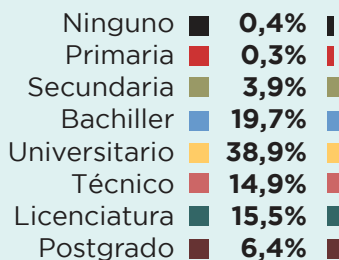


**TABLA 8**  
**DISTRIBUCIÓN DE LA POBLACIÓN ENTREVISTADA**  
**SEGÚN NIVEL DE INSTRUCCIÓN POR DISTRITO**

¿QUÉ NIVEL DE INSTRUCCIÓN TIENE? % dentro de distrito										
		Ningu- no	Prima- ria	Secun- daria	Bachi- ller	Univer- sitario	Técni- co	Licen- ciatura	Post- grado	Total
Distrito	1	0,0%	0,7%	4,0%	14,6%	45,0%	15,2%	15,2%	5,3%	100,0%
	2	0,0%	0,0%	2,8%	17,8%	41,1%	7,2%	20,0%	11,1%	100,0%
	3	0,0%	0,0%	3,7%	16,7%	39,5%	12,3%	17,9%	9,9%	100,0%
	4	0,8%	0,8%	7,4%	23,1%	39,7%	10,3%	13,6%	4,1%	100,0%
	5	0,9%	0,4%	2,6%	26,6%	33,6%	19,7%	11,4%	4,8%	100,0%
	6	0,6%	0,0%	4,6%	14,3%	39,4%	18,9%	16,0%	6,3%	100,0%
	7	0,4%	0,4%	5,4%	18,6%	42,1%	15,7%	12,1%	5,4%	100,0%
	8	0,5%	0,5%	1,9%	24,2%	45,4%	15,9%	7,7%	3,9%	100,0%
	9	0,0%	0,8%	4,6%	22,4%	40,2%	17,0%	12,0%	2,9%	100,0%
	10	0,0%	0,0%	3,8%	21,8%	39,1%	12,8%	14,3%	8,3%	100,0%
	11	0,0%	0,0%	3,1%	19,4%	38,8%	18,4%	16,0%	4,2%	100,0%
	12	0,0%	0,4%	7,1%	23,2%	31,3%	13,8%	16,1%	8,0%	100,0%
	13	0,4%	0,4%	1,8%	23,2%	33,9%	18,3%	16,1%	5,8%	100,0%
	14	0,6%	1,3%	1,9%	19,2%	41,7%	16,7%	14,1%	4,5%	100,0%
	15	0,6%	0,0%	5,4%	19,6%	32,1%	20,8%	16,7%	4,8%	100,0%
	16	0,0%	0,0%	5,5%	26,6%	30,5%	18,8%	14,1%	4,7%	100,0%
	17	1,3%	0,0%	3,2%	17,2%	44,6%	15,3%	13,4%	5,1%	100,0%
	18	0,4%	0,0%	3,3%	12,4%	40,1%	10,6%	20,1%	13,1%	100,0%
	19	0,0%	1,4%	3,5%	18,4%	39,7%	14,9%	18,4%	3,5%	100,0%
	20	4,9%	0,0%	0,0%	12,2%	36,6%	14,6%	19,5%	12,2%	100,0%
	21	0,0%	0,0%	3,6%	16,1%	39,9%	6,9%	22,6%	10,9%	100,0%
<b>Total</b>		<b>0,4%</b>	<b>0,3%</b>	<b>3,9%</b>	<b>19,7%</b>	<b>38,9%</b>	<b>14,9%</b>	<b>15,5%</b>	<b>6,4%</b>	<b>100,0%</b>



**GRÁFICO 7**  
**DISTRIBUCIÓN DE LA POBLACIÓN ENTREVISTADA**  
**SEGÚN NIVEL DE INSTRUCCIÓN**



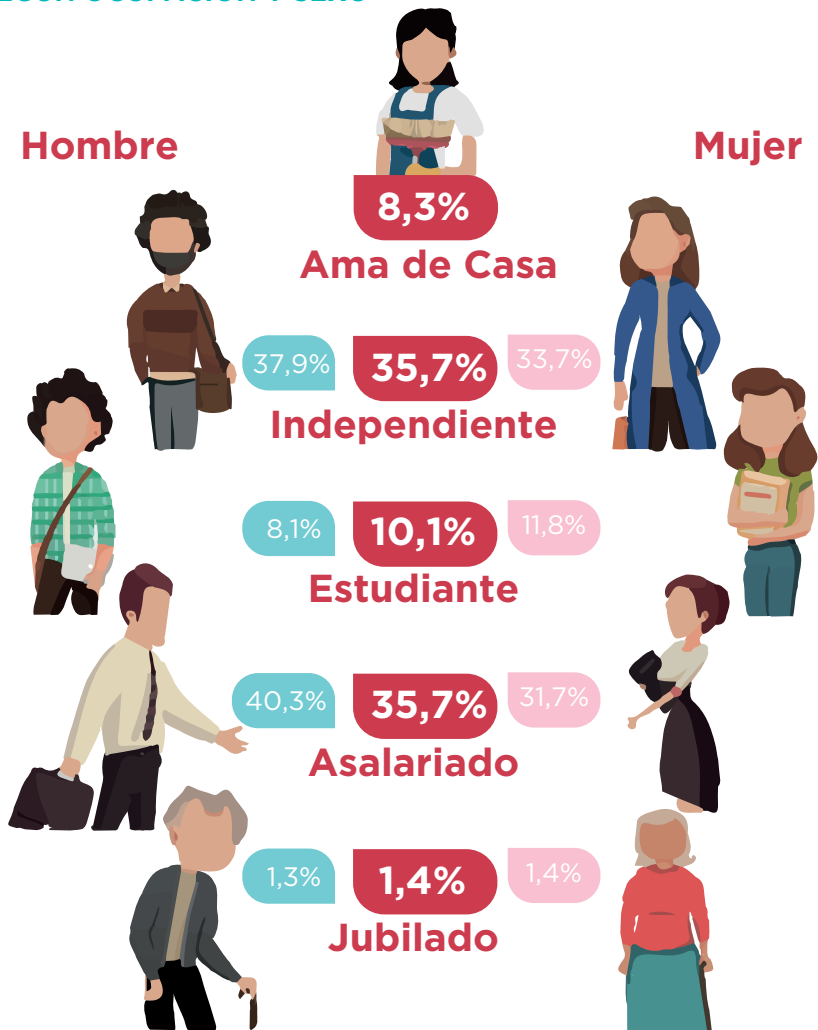


**TABLA 9**  
**DISTRIBUCIÓN DE LA POBLACIÓN**  
**SEGÚN OCUPACIÓN Y SEXO**

		¿CUÁL ES SU OCUPACIÓN?							Total
		Asalaria- do/em- pleado	Inde- pen- diente	Jubi- lado	Estu- dian- te	Ama de casa	Desocu- pado	Otro	
SEXO	Hombre	40,3%	37,9%	1,3%	8,1%	0,1%	5,8%	6,4%	100,0%
	Mujer	31,7%	33,7%	1,4%	11,8%	8,3%	6,8%	6,3%	100,0%
<b>Total</b>		<b>35,7%</b>	<b>35,7%</b>	<b>1,4%</b>	<b>10,1%</b>	<b>4,5%</b>	<b>6,3%</b>	<b>6,3%</b>	<b>100,0%</b>



**GRÁFICO 8**  
**DISTRIBUCIÓN DE LA POBLACIÓN**  
**SEGÚN OCUPACIÓN Y SEXO**



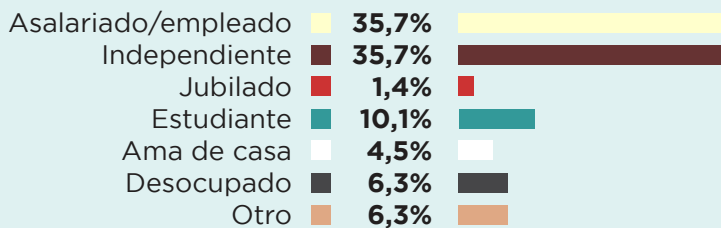


**TABLA 10**  
**DISTRIBUCIÓN DE LA POBLACIÓN ENTREVISTADA**  
**SEGÚN OCUPACIÓN POR DISTRITO**

		¿CUÁL ES SU OCUPACIÓN? % dentro de Distrito							
		Asalaria- do/em- pleado	Inde- pen- diente	Jubila- do	Estu- dian- te	Ama de casa	Desocu- pado	Otro	Total
Distrito	1	34,4%	35,1%	2,0%	7,9%	5,3%	8,6%	6,6%	100,0%
	2	32,2%	37,2%	1,1%	10,6%	4,4%	8,3%	6,1%	100,0%
	3	33,3%	38,3%	0,6%	9,9%	5,6%	8,0%	4,3%	100,0%
	4	35,1%	31,4%	1,7%	16,1%	5,0%	4,5%	6,2%	100,0%
	5	37,1%	38,0%	0,0%	10,9%	3,5%	5,7%	4,8%	100,0%
	6	36,0%	40,0%	1,1%	10,3%	1,7%	5,1%	5,7%	100,0%
	7	38,2%	36,8%	1,8%	10,4%	2,9%	5,7%	4,3%	100,0%
	8	27,1%	44,4%	0,0%	9,7%	4,8%	5,3%	8,7%	100,0%
	9	38,2%	35,3%	1,2%	8,3%	3,7%	6,2%	7,1%	100,0%
	10	35,3%	36,1%	2,3%	8,3%	5,3%	7,5%	5,3%	100,0%
	11	36,7%	32,8%	1,8%	12,1%	4,5%	5,8%	6,3%	100,0%
	12	27,7%	39,7%	0,4%	6,7%	8,0%	9,8%	7,6%	100,0%
	13	37,5%	37,1%	0,9%	7,6%	3,6%	3,6%	9,8%	100,0%
	14	36,5%	39,1%	0,6%	11,5%	2,6%	4,5%	5,1%	100,0%
	15	28,6%	36,3%	1,8%	10,1%	5,4%	6,5%	11,3%	100,0%
	16	42,2%	32,8%	0,8%	10,2%	3,1%	6,3%	4,7%	100,0%
	17	42,0%	28,7%	1,3%	11,5%	4,5%	5,1%	7,0%	100,0%
	18	39,4%	34,7%	1,8%	8,4%	3,6%	7,7%	4,4%	100,0%
	19	39,0%	31,2%	5,0%	6,4%	5,0%	6,4%	7,1%	100,0%
	20	26,8%	31,7%	0,0%	9,8%	12,2%	12,2%	7,3%	100,0%
	21	38,7%	30,6%	2,0%	11,3%	6,0%	6,0%	5,2%	100,0%
<b>Total</b>		<b>35,7%</b>	<b>35,7%</b>	<b>1,4%</b>	<b>10,1%</b>	<b>4,5%</b>	<b>6,3%</b>	<b>6,3%</b>	<b>100,0%</b>



**GRÁFICO 9**  
**DISTRIBUCIÓN DE LA POBLACIÓN ENTREVISTADA**  
**SEGÚN OCUPACIÓN**



## VICTIMIZACIÓN

La victimización alude al suceso mediante el cual una o varias personas son víctimas de un fenómeno delictivo, sea a través del uso de la fuerza o no, evento que podría derivar en un daño físico, psicológico, económico y social. Generalmente las víctimas de un hecho delictivo perciben mayores niveles de inseguridad frente a aquellas personas que no tuvieron la experiencia de victimización.

En el presente estudio se consideran como víctimas a las personas que de forma individual o algún miembro de su hogar, han sufrido un daño a sus derechos fundamentales, en razón de acciones que vulneraron las normas legales establecidas en el territorio nacional, poniendo en riesgo la integridad física con repercusiones y secuelas que afectaron su integralidad.

En la ciudad de La Paz, el 25,3% de los hogares reportan haber sido víctimas de algún hecho delictivo en los últimos doce meses (Índice de Victimización).



Imagen ilustrativa que refleja la trata y tráfico de menores de edad.

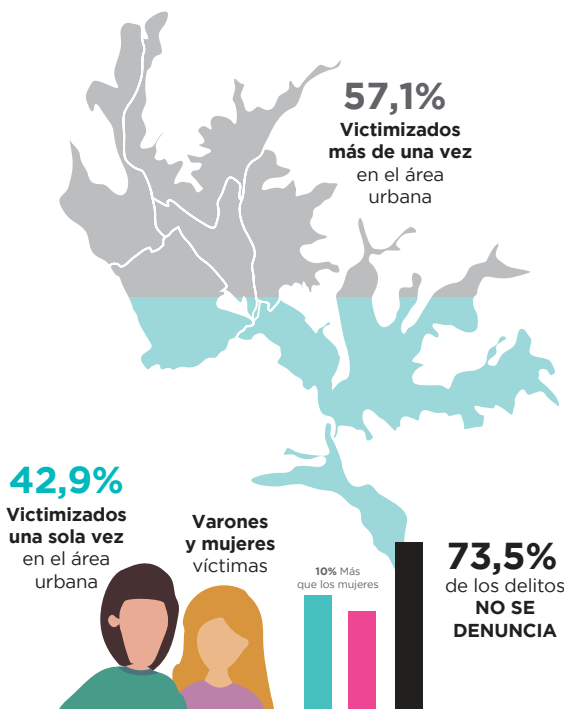
**Las víctimas de un hecho delictivo perciben mayores niveles de inseguridad frente a aquellas que no tuvieron la experiencia de victimización.**



Un guardia municipal interviene a un grupo de bebedores consuetudinarios

Del total de victimizados en el área urbana del municipio de La Paz, el 42,9% manifiesta haber sido víctima una vez, mientras que el 57,1% refiere haber sido víctima en más de una ocasión. Según los resultados entre varones y mujeres, se evidencia una diferencia aproximada del 10% entre ambos, con una mayor preponderancia en los varones. También se evidencio que la población joven de 18 a 32 años es la que presenta mayores casos de victimización (47,2%).

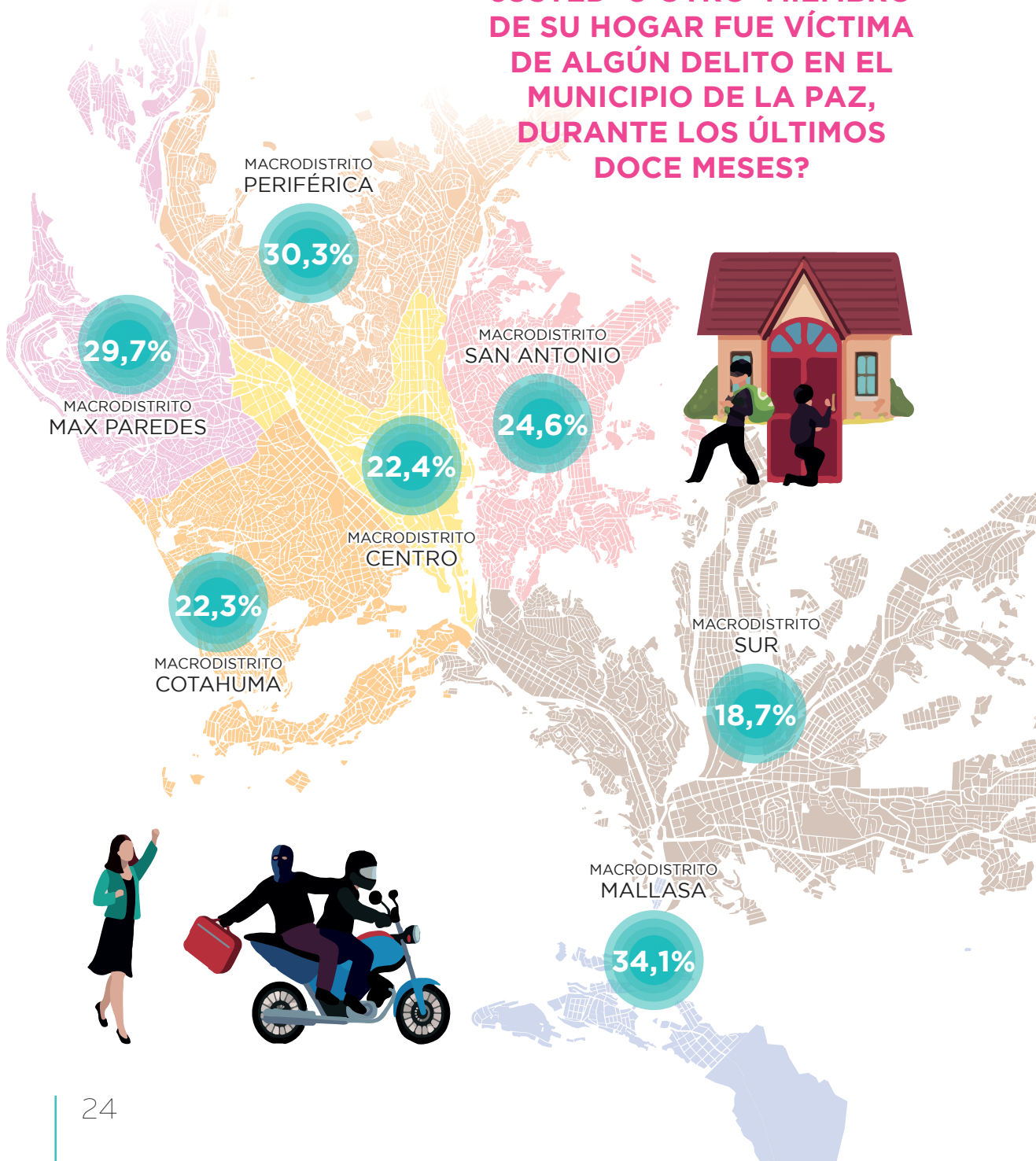
De los hechos delictivos, el 73,5% corresponde a la “cifra negra”, que son los delitos no denunciados, debido a situaciones atribuibles a la autoridad (23,5%) como la no confianza en los servidores públicos de las instituciones del sistema de administración de justicia.





## GRÁFICO 10 VICTIMIZACIÓN POR MACRODISTRITOS

¿USTED U OTRO MIEMBRO DE SU HOGAR FUE VÍCTIMA DE ALGÚN DELITO EN EL MUNICIPIO DE LA PAZ, DURANTE LOS ÚLTIMOS DOCE MESES?



## Índice de victimización

Según el tipo de delito, los resultados refieren que 80,7% de los hogares fue víctima de los delitos contra la propiedad (63,1% robo, 7,6% robo agravado y 10% hurto); el restante se distribuye en casos de violencia en la familia, delitos contra la integridad corporal y la salud, delitos contra la vida, la integridad y la dignidad del ser humano, delitos de trata y tráfico; faltas y contravenciones entre otros.

En todos los macrodistritos, los delitos más recurrentes fueron: el robo, hurto y el robo agravado, que generalmente sucedió en vía pública (40%), seguido de plazas, parques y miradores (13,2%) y en la puerta de la vivienda (10,2%), entre los principales. En cuanto los días de la semana, los viernes (24,3%) y sábados (19,2%) fueron donde se presentó el mayor porcentaje de delitos.

El horario en el que se registra mayor número de delitos, faltas y contravenciones victimizaciones es durante la noche (de 18:00 a 23:59) con el 46,5% de los hechos, seguido de la tarde (12:00 a 17:59) con el 22,9% de los casos.



**TABLA 11**  
**VICTIMIZACIÓN POR MACRODISTritos**

Macrodistrito	¿USTED U OTRO MIEMBRO DE SU HOGAR FUE VÍCTIMA DE ALGÚN DELITO EN EL MUNICIPIO DE LA PAZ, DURANTE LOS ÚLTIMOS DOCE MESES?		Total
	Si	No	
	<b>Cotahuma</b>	22,3%	77,7%
<b>Max Paredes</b>	29,7%	70,3%	100,0%
<b>Periférica</b>	30,3%	69,7%	100,0%
<b>San Antonio</b>	24,6%	75,4%	100,0%
<b>Sur</b>	18,7%	81,3%	100,0%
<b>Mallasa</b>	34,1%	65,9%	100,0%
<b>Centro</b>	22,4%	77,6%	100,0%
<b>La Paz</b>	<b>25,3%</b>	<b>74,7%</b>	<b>100,0%</b>



Personal de la guardia municipal realiza un simulacro de trata y tráfico de personas en la zona de Alto Següencoma.



Simulacro de asalto a una persona en vía pública.



Deterioro de la propiedad privada.



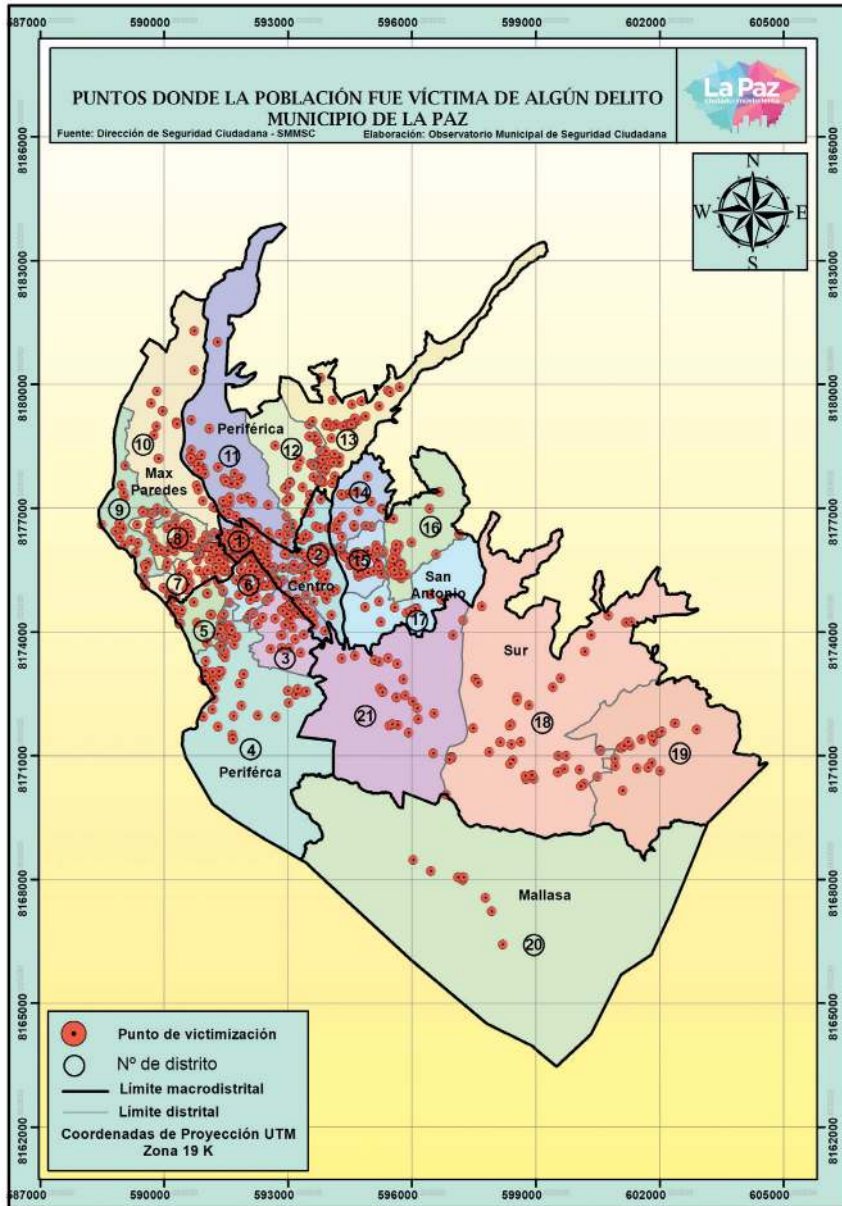
**GRÁFICO 11**  
**CLASIFICACIÓN DE DELITOS**

## CLASIFICACIÓN DE LOS DELITOS OCURRIDOS





## MAPA 2 DISTRIBUCIÓN DE LOS DELITOS SEGÚN LUGAR DE LA AGRESIÓN



Fuente: Encuesta de Victimización y Percepción de Seguridad 2021  
Elaboración: Observatorio Municipal de Seguridad Ciudadana



**TABLA 12**  
**CLASIFICACIÓN DE LOS DELITOS OCURRIDOS**  
**SEGÚN EL LUGAR DE LA AGRESIÓN POR DISTRITOS**

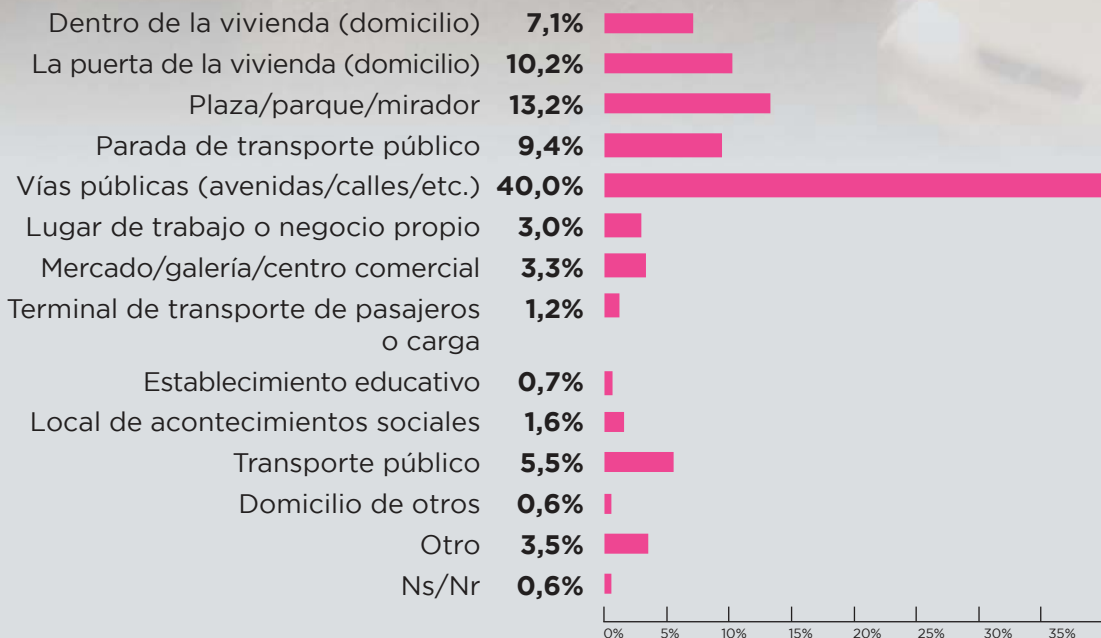
**¿DE CUÁL DE LOS SIGUIENTES DELITOS USTED O UN MIEMBRO DE SU HOGAR FUE VÍCTIMA LA ÚLTIMA VEZ?**

	<b>Porcentaje</b>	<b>Porcentaje acumulado</b>
Feminicidio	0,1	0,1
Homicidio	0,3	0,4
Lesiones graves y leves	5,2	5,6
Lesiones gravísimas	1,3	7,0
Hurto	10,0	17,0
Robo	63,1	80,1
Robo agravado	7,6	87,7
Abuso sexual	0,3	88,0
Violación	0,1	88,1
Violación niño, niña o adolescente	0,1	88,2
Actos obscenos	0,9	89,0
Tráfico de personas	0,1	89,1
Violencia física	1,2	90,4
Violencia psicológica	1,5	91,9
Violencia patrimonial / Violencia económica	0,6	92,5
Violencia sexual	0,5	92,9
Violencia en la familia	0,9	93,8
Homicidio en accidente de tránsito	0,9	94,7
Riñas y peleas	3,5	98,2
Conducir el vehículo en estado de ebriedad	0,2	98,4
Deterioro a la propiedad privada	1,6	100,0
<b>Total</b>	<b>100,0</b>	



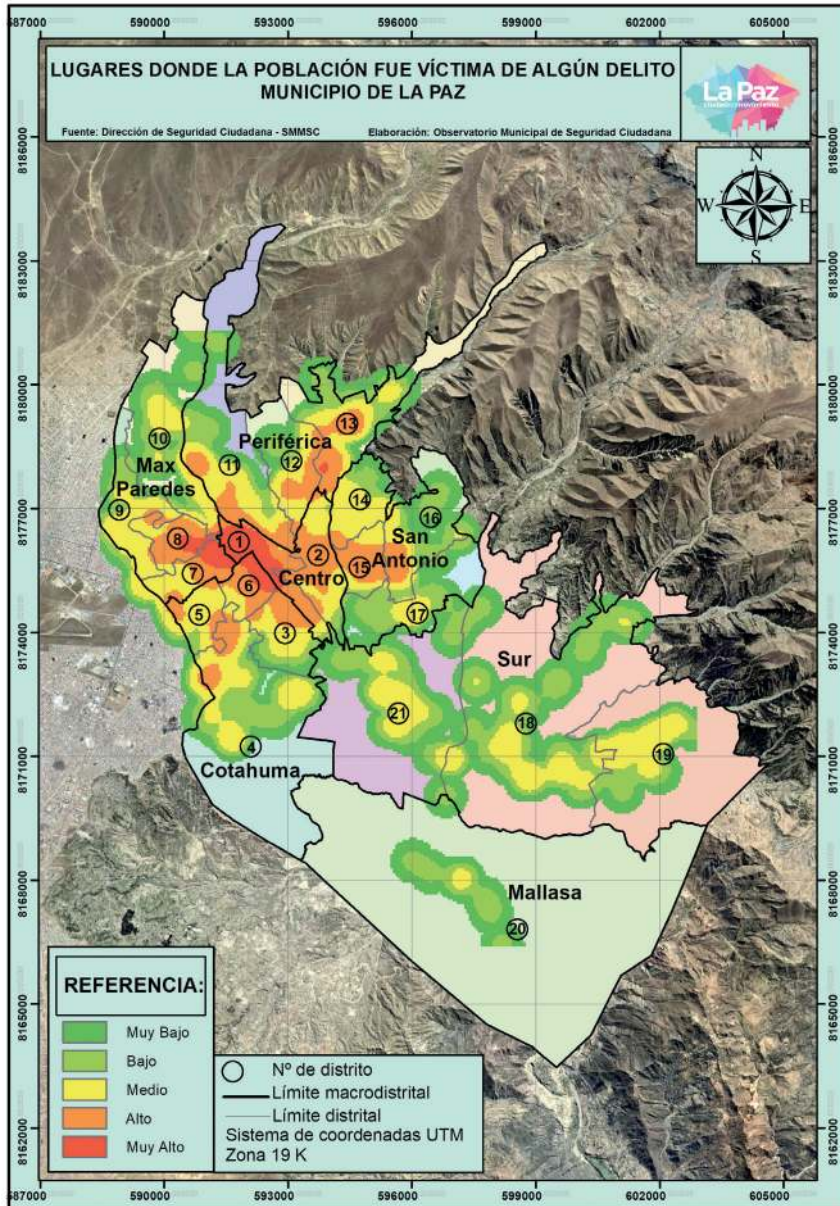
**GRÁFICO 12**  
**DELITOS OCURRIDOS SEGÚN EL LUGAR**  
**DE LA AGRESIÓN**

## DELITOS OCURRIDOS SEGÚN EL LUGAR DE LA AGRESIÓN





### MAPA 3 DISTRIBUCIÓN DE DELITOS SEGÚN EL LUGAR DONDE SE PRODUJO LA AGRESIÓN A LA VÍCTIMA



**Fuente:** Encuesta de Victimización y Percepción de Seguridad 2021  
**Elaboración:** Observatorio Municipal de Seguridad Ciudadana



Dos imágenes que reflejan el momento en que se realizaba la Sexta Encuesta de Victimización y Percepción de Seguridad Ciudadana.



Grupo de encuestadores muestra sus formularios.

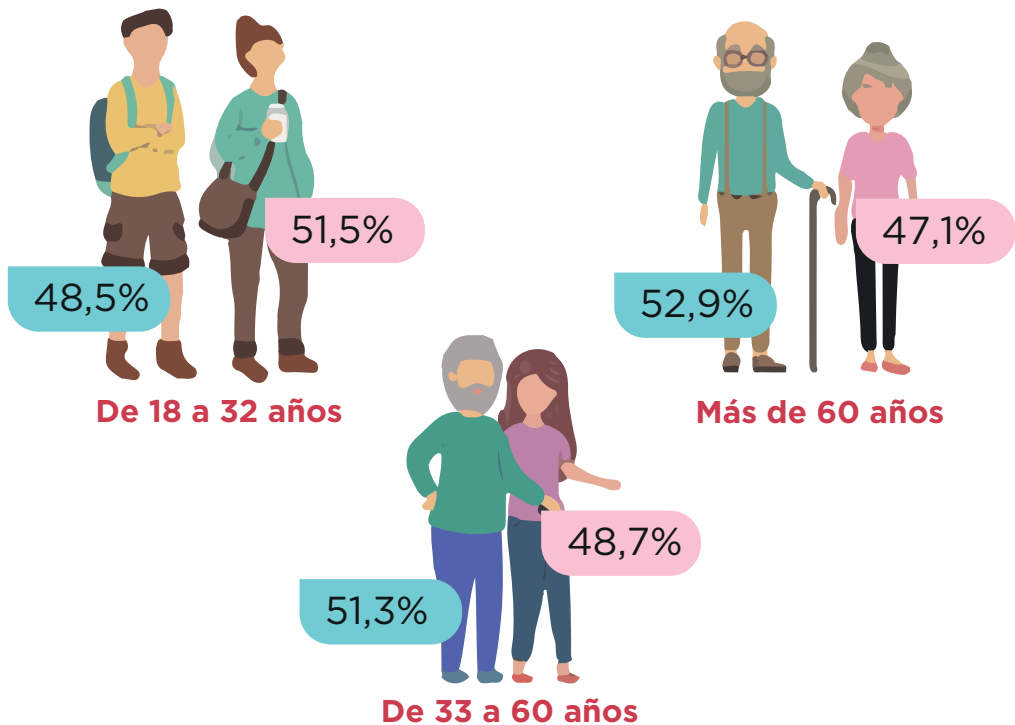


**TABLA 13**  
**DISTRIBUCIÓN DE LA POBLACIÓN VICTIMIZADA**  
**SEGÚN SEXO Y GRUPOS DE EDAD**

			EDAD			Total
			De 18 a 32 años	De 33 a 60 años	Más de 60 años	
SEXO	Hombre	% dentro de edad	48,5%	51,3%	52,9%	50,0%
	Mujer	% dentro de edad	51,5%	48,7%	47,1%	50,0%
Total		% dentro de edad	100,0%	100,0%	100,0%	100,0%

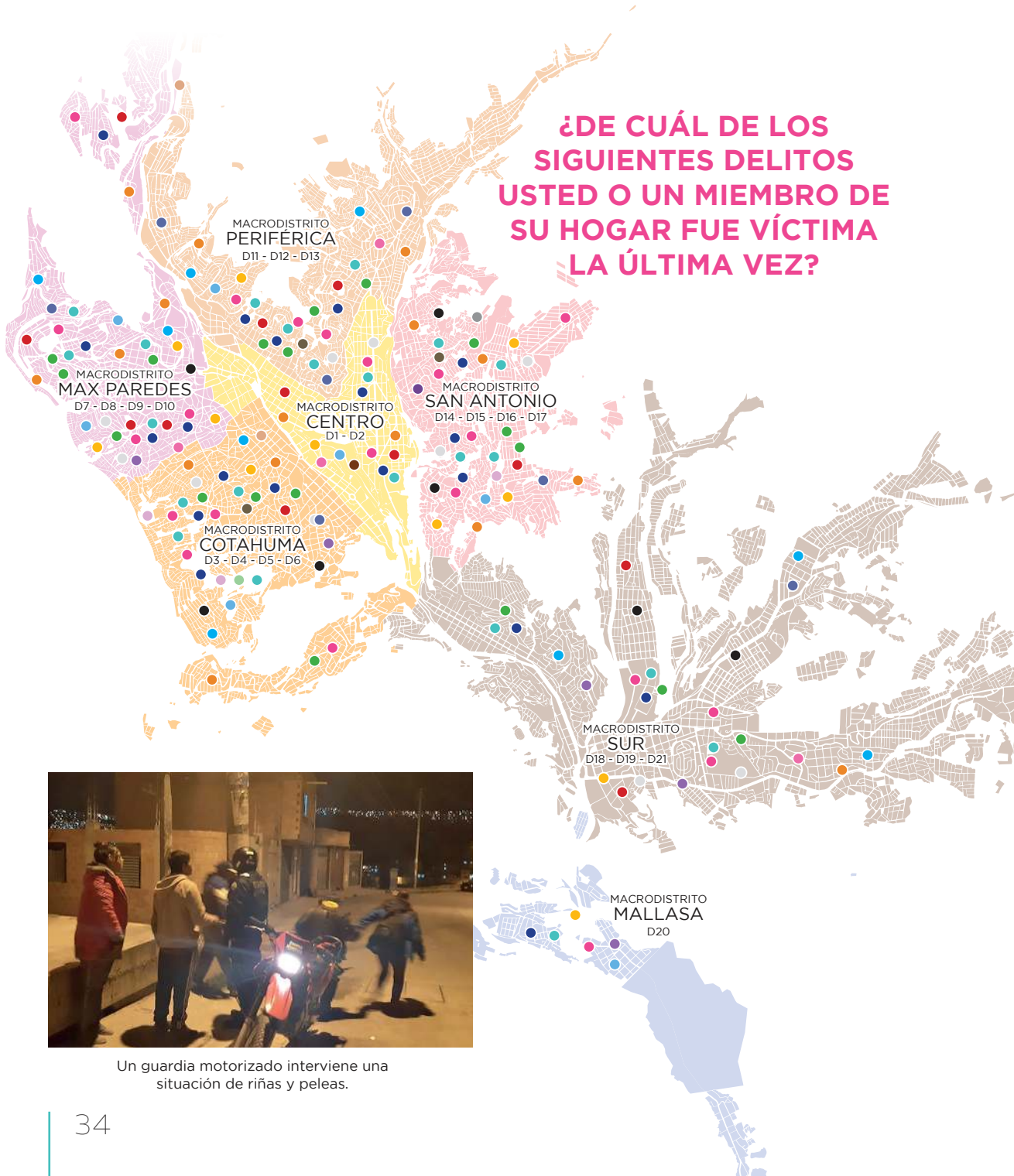


**GRÁFICO 13**  
**DISTRIBUCIÓN DE LA POBLACIÓN VICTIMIZADA**  
**SEGÚN SEXO Y GRUPOS DE EDAD**





## GRÁFICO 14 DISTRIBUCIÓN DE DELITOS POR MACRODISTRITO



Un guardia motorizado interviene una situación de riñas y peleas.



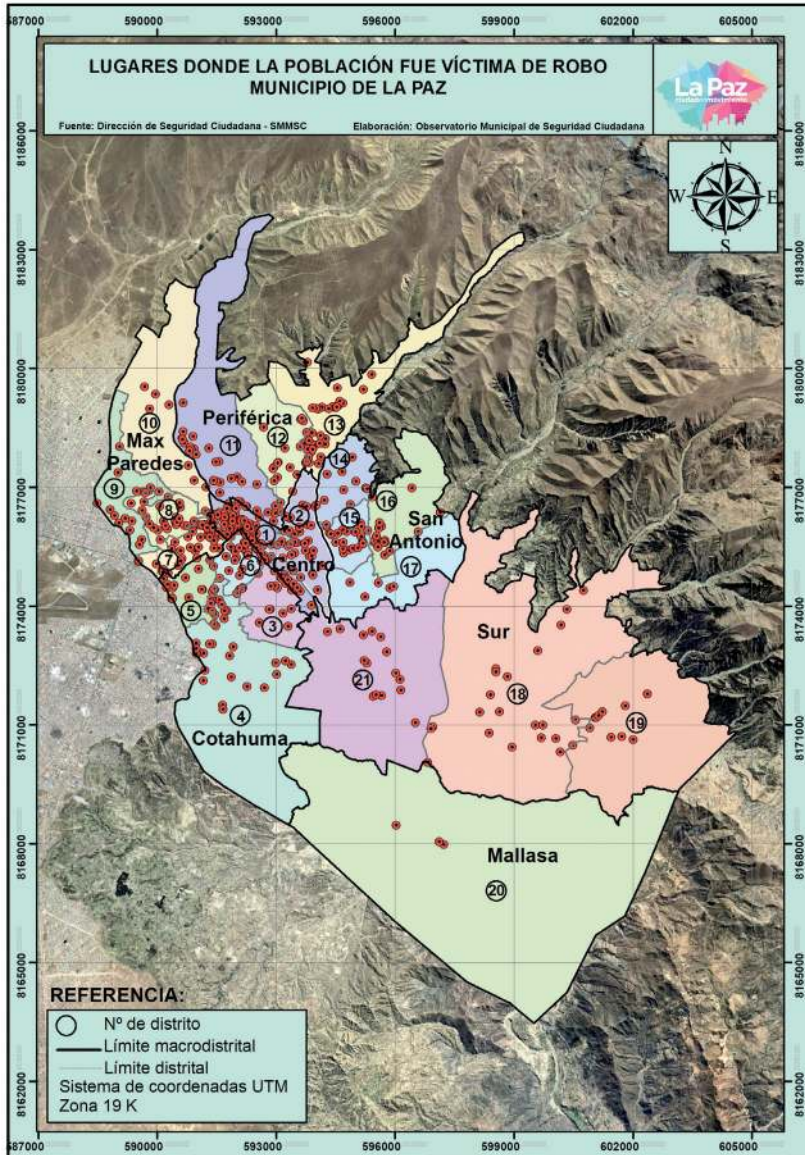
Un guardia municipal interviene a un grupo de personas que consume bebidas alcohólicas en vía pública.

- 0,1% ■ Femicidio
- 0,3% ■ Homicidio
- 5,2% ■ Lesiones graves y leves
- 1,3% ■ Lesiones gravísimas
- 10,0% ■ Hurto
- 63,1% ■ Robo
- 7,6% ■ Robo agravado
- 0,3% ■ Abuso sexual
- 0,1% ■ Violación
- 0,1% ■ Violación niño, niña o adolescente
- 0,9% ■ Actos obscenos
- 0,1% ■ Tráfico de personas
- 1,2% ■ Violencia física
- 1,5% ■ Violencia psicológica
- 0,6% ■ Violencia patrimonial/Violencia económica
- 0,5% ■ Violencia sexual
- 0,9% ■ Violencia en la familia
- 0,9% ■ Homicidio en accidente de tránsito
- 3,5% ■ Riñas y peleas
- 0,2% ■ Conducir el vehículo en estado de ebriedad
- 1,6% ■ Deterioro a la propiedad privada





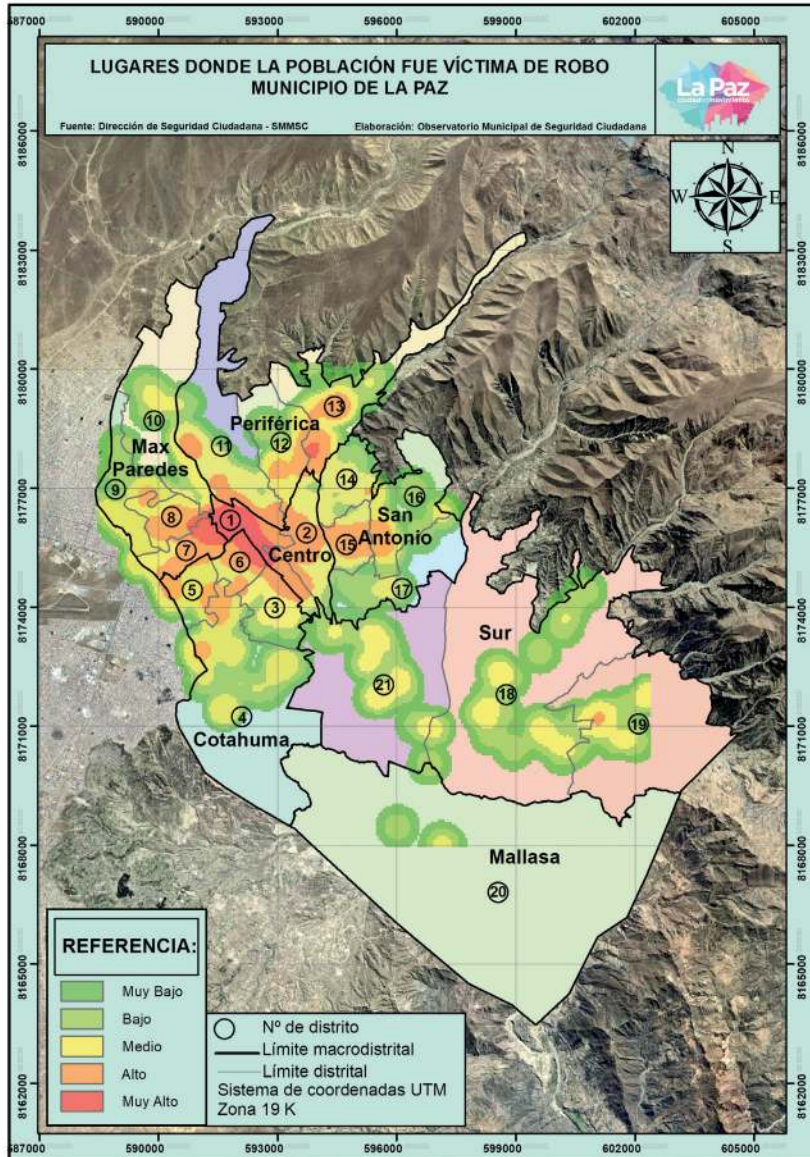
## MAPA 4 CASOS DE ROBO SEGÚN DISTRITOS



**Fuente:** Encuesta de Victimización y Percepción de Seguridad 2021  
**Elaboración:** Observatorio Municipal de Seguridad Ciudadana



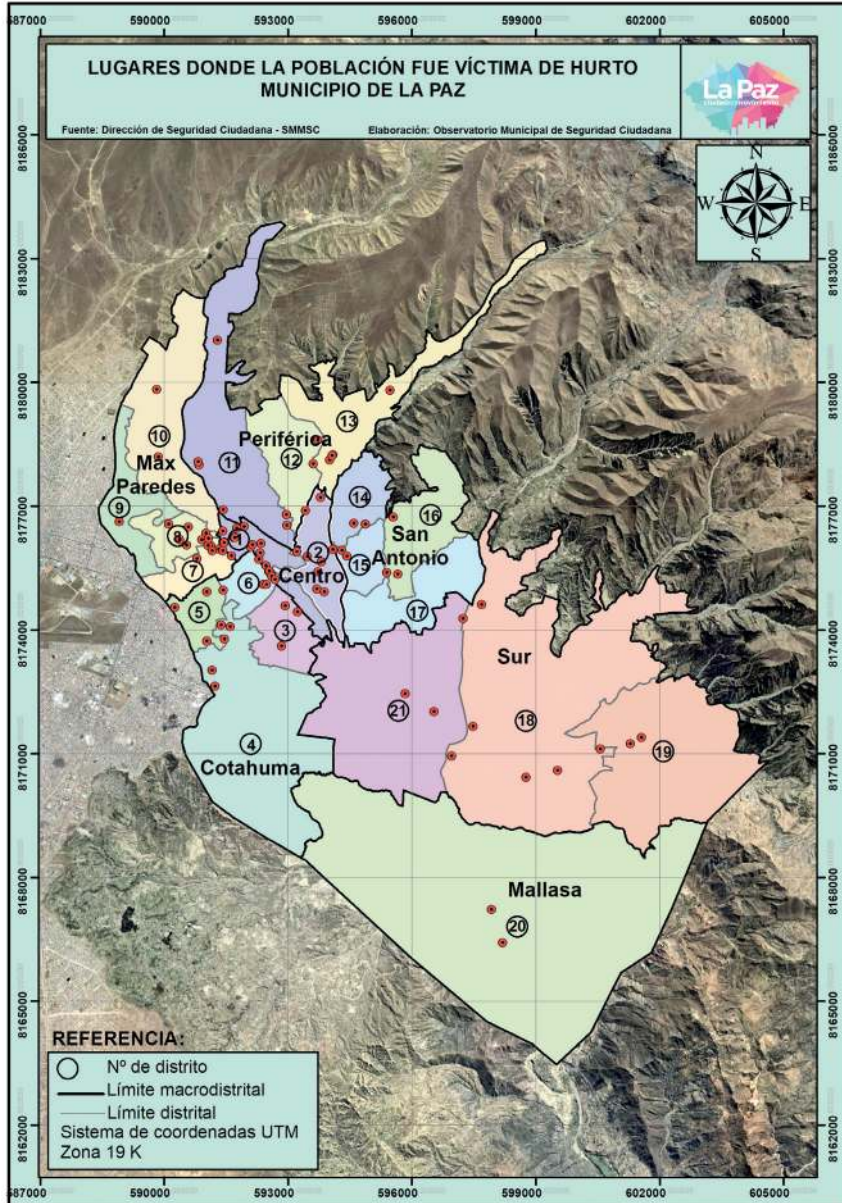
## MAPA 5 CASOS DE ROBO SEGÚN DISTRITOS



**Fuente:** Encuesta de Victimización y Percepción de Seguridad 2021  
**Elaboración:** Observatorio Municipal de Seguridad Ciudadana



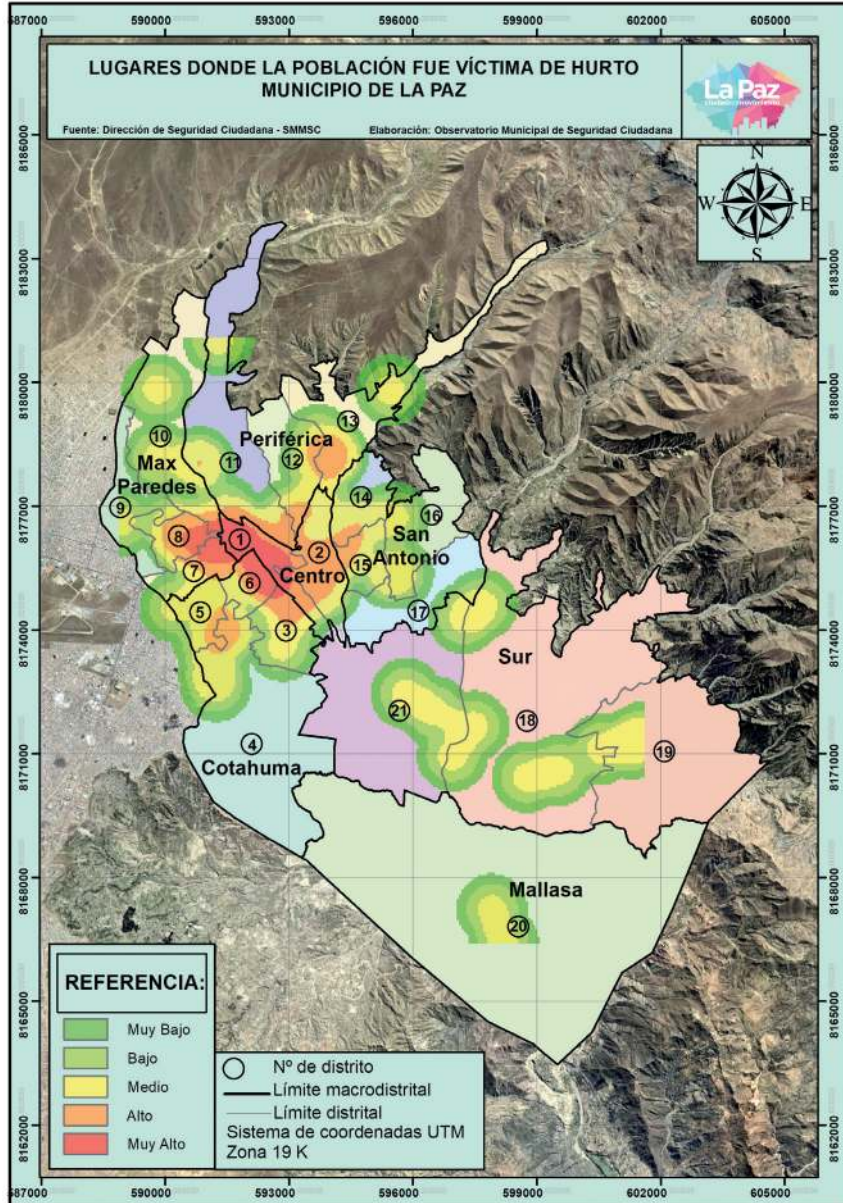
## MAPA 6 CASOS DE HURTO SEGÚN DISTRITOS



**Fuente:** Encuesta de Victimización y Percepción de Seguridad 2021  
**Elaboración:** Observatorio Municipal de Seguridad Ciudadana



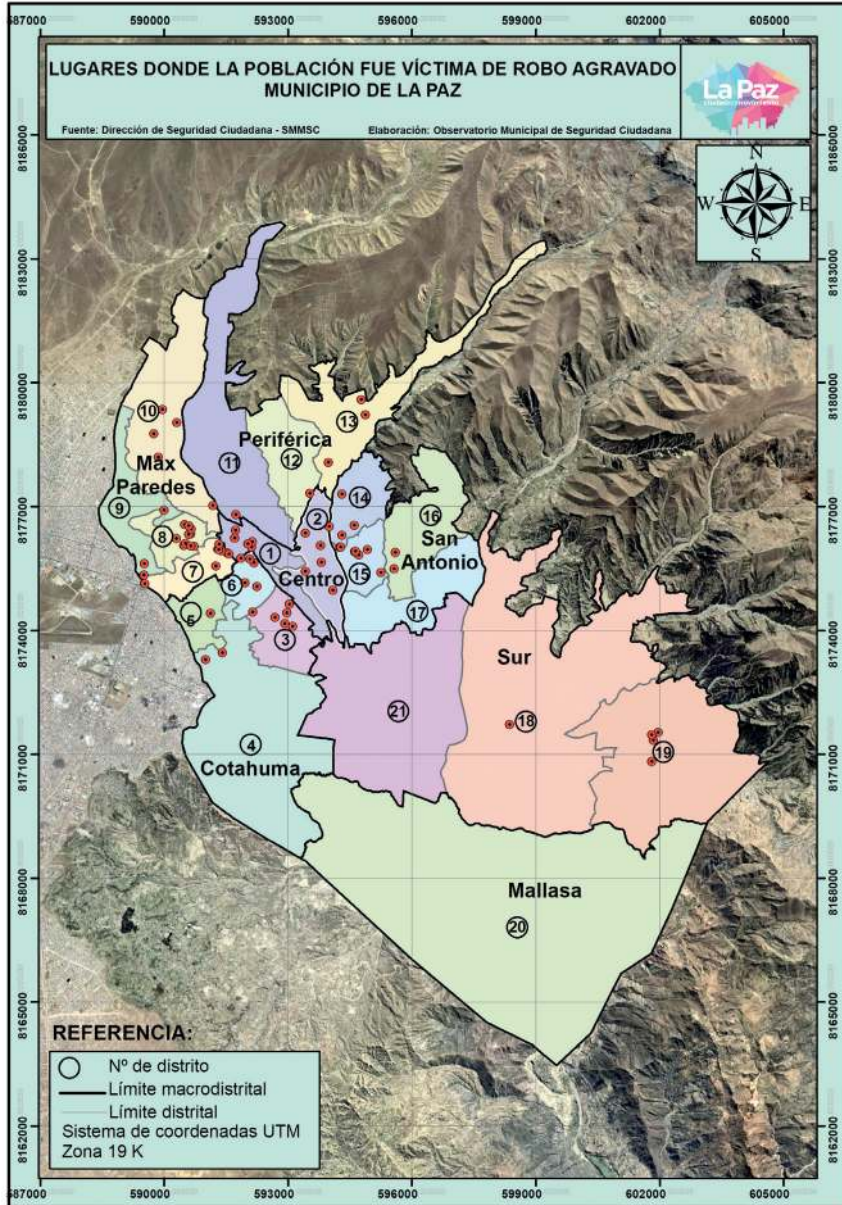
**MAPA 7**  
**CASOS DE HURTO SEGÚN DISTRITOS**



**Fuente:** Encuesta de Victimización y Percepción de Seguridad 2021  
**Elaboración:** Observatorio Municipal de Seguridad Ciudadana



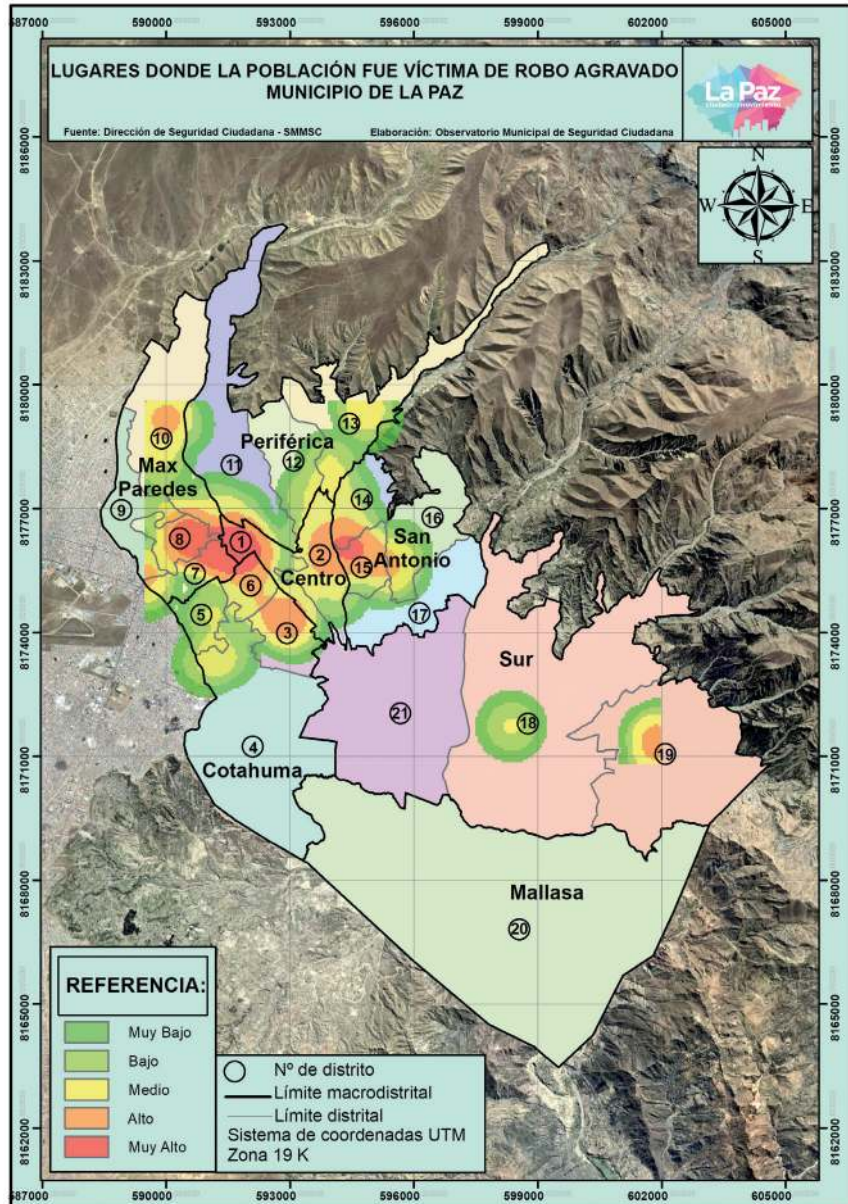
## MAPA 8 CASOS DE ROBO AGRAVADO SEGÚN DISTRITOS



Fuente: Encuesta de Victimización y Percepción de Seguridad 2021  
Elaboración: Observatorio Municipal de Seguridad Ciudadana



## MAPA 9 CASOS DE ROBO AGRAVADO SEGÚN DISTRITOS



**Fuente:** Encuesta de Victimización y Percepción de Seguridad 2021  
**Elaboración:** Observatorio Municipal de Seguridad Ciudadana



**TABLA 14**  
**DISTRIBUCIÓN DE CASOS DE REVICTIMIZACIÓN**

	Revictimización		Total	
	Uno	Más de una vez		
	1	46,2%	53,8%	100,0%
	2	48,6%	51,4%	100,0%
	3	41,9%	58,1%	100,0%
	4	52,7%	47,3%	100,0%
	5	39,2%	60,8%	100,0%
	6	48,8%	51,2%	100,0%
	7	34,1%	65,9%	100,0%
	8	35,6%	64,4%	100,0%
	9	36,7%	63,3%	100,0%
	10	47,4%	52,6%	100,0%
Distrito	11	47,7%	52,3%	100,0%
	12	48,5%	51,5%	100,0%
	13	34,2%	65,8%	100,0%
	14	52,8%	47,2%	100,0%
	15	33,3%	66,7%	100,0%
	16	37,5%	62,5%	100,0%
	17	45,9%	54,1%	100,0%
	18	60,0%	40,0%	100,0%
	19	37,0%	63,0%	100,0%
	20	42,9%	57,1%	100,0%
	21	35,7%	64,3%	100,0%
<b>Total</b>		<b>42,9%</b>	<b>57,1%</b>	<b>100,0%</b>



**GRÁFICO 15**  
**DISTRIBUCIÓN DE CASOS DE REVICTIMIZACIÓN**





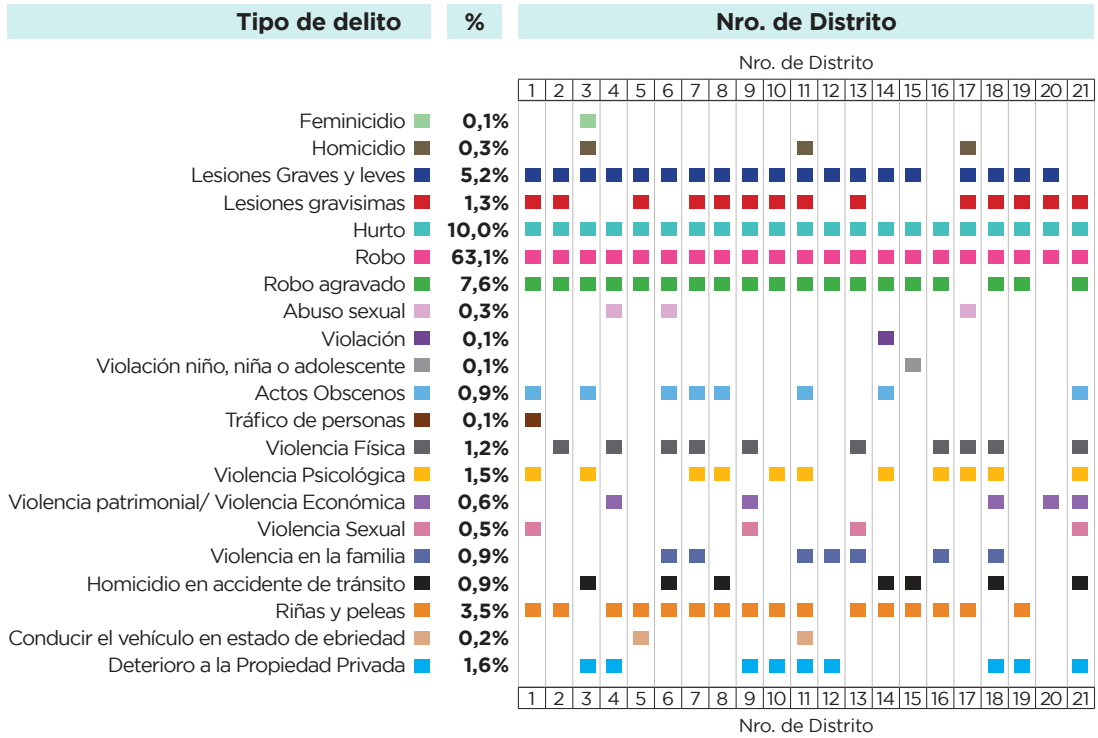
Un guardia municipal acude a un llamado vecinal.



Un efectivo de la guardia municipal realiza un recorrido preventivo de seguridad ciudadana.



## GRÁFICO 16 DELITOS OCURRIDOS SEGÚN DISTRITOS



63,1%



3,5%





## GRÁFICO 17 SITIOS CONSIDERADOS MÁS PELIGROSOS

### 10 LUGARES DE MAYOR INCIDENCIA EN DELITOS

Nº	Macrodistrito	Distrito	Calle o Avenida
1er	Cotahuma/ Max Paredes	Distrito 4 Distrito 5 Distrito 6 Distrito 7	Av. Buenos Aires
2do	Centro/ Cotahuma	Distrito 1 Distrito 4	Av. 16 de Julio (El Prado)
3er	Max Paredes/ Cotahuma	Distrito 6 Distrito 7	Av. Max Paredes
4to	Centro	Distrito 1	Pérez Velasco
5to	Periférica	Distrito 11 Distrito 12 Distrito 13	Av. Periférica
6to	Periférica	Distrito 13	Av. América
7to	Centro	Distrito 1	Av. Mariscal Santa Cruz
8vo	Centro	Distrito 1	Av. Arce
9vo	Centro	Distrito 1	Av. Ismael Montes
10mo	Centro	Distrito 1	Av. Camacho



Los vecinos de las laderas recurren a métodos de prevención ante hechos delictivos. En la fotografía, una mujer camina por un sector en el que los vecinos colocaron un muñeco como advertencia.



GRÁFICO 18  
DÍA CON MAYOR FRECUENCIA DE  
HECHOS DELICTIVOS

## ¿QUÉ DÍA DE LA SEMANA OCURRIÓ EL DELITO?

Lunes

7,1

Martes

8,2

Miércoles

17,1

Jueves

17,5

Viernes

24,3

Sábado

19,2

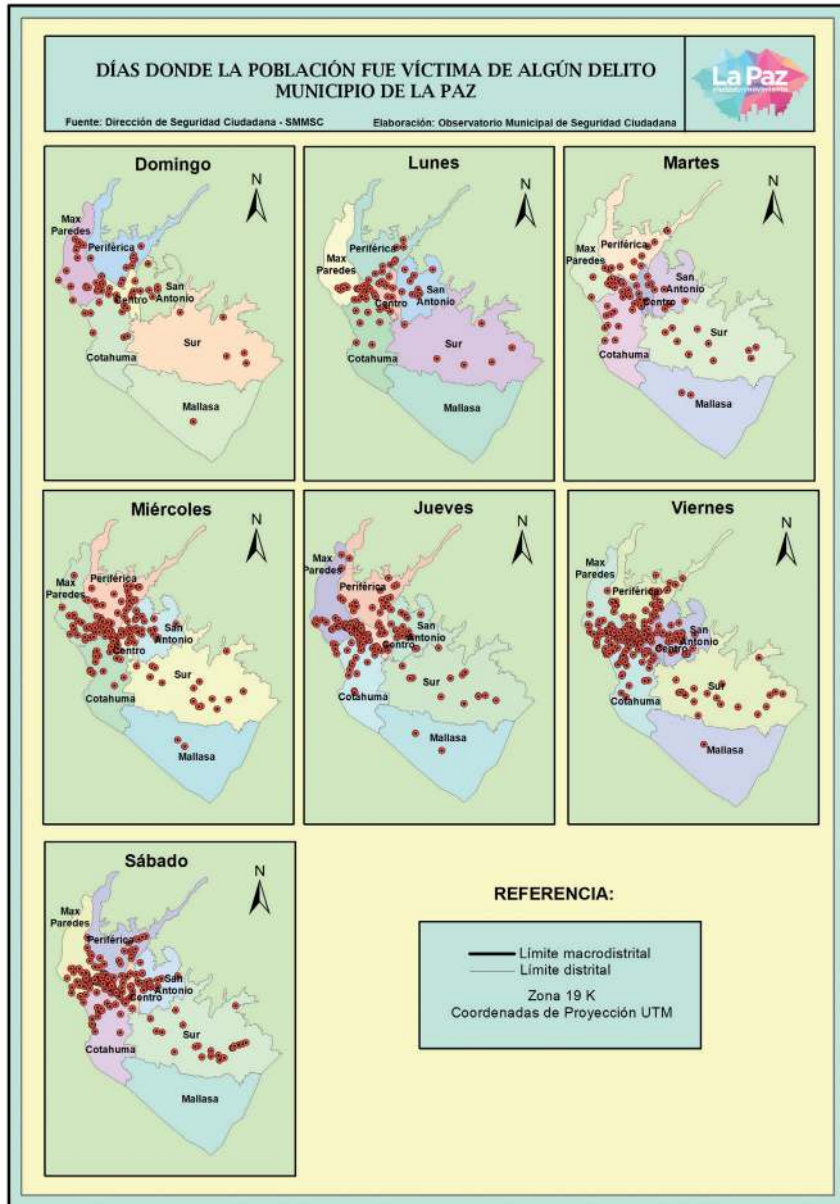
Domingo

6,6





**MAPA 10**  
**VICTIMIZACIÓN SEGÚN DÍAS DE LA SEMANA**



**Fuente:** Encuesta de Victimización y Percepción de Seguridad 2021  
**Elaboración:** Observatorio Municipal de Seguridad Ciudadana

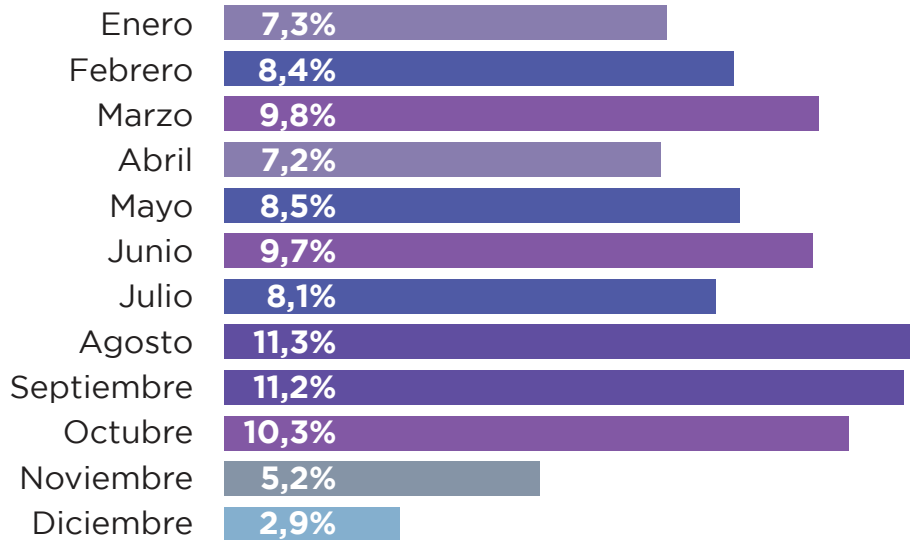


Intervenciones rutinarias a bebedores consuetudinarios.



### GRÁFICO 19 MES CON MAYOR FRECUENCIA DE HECHOS DELICTIVOS

## INCIDENCIA DURANTE EL AÑO





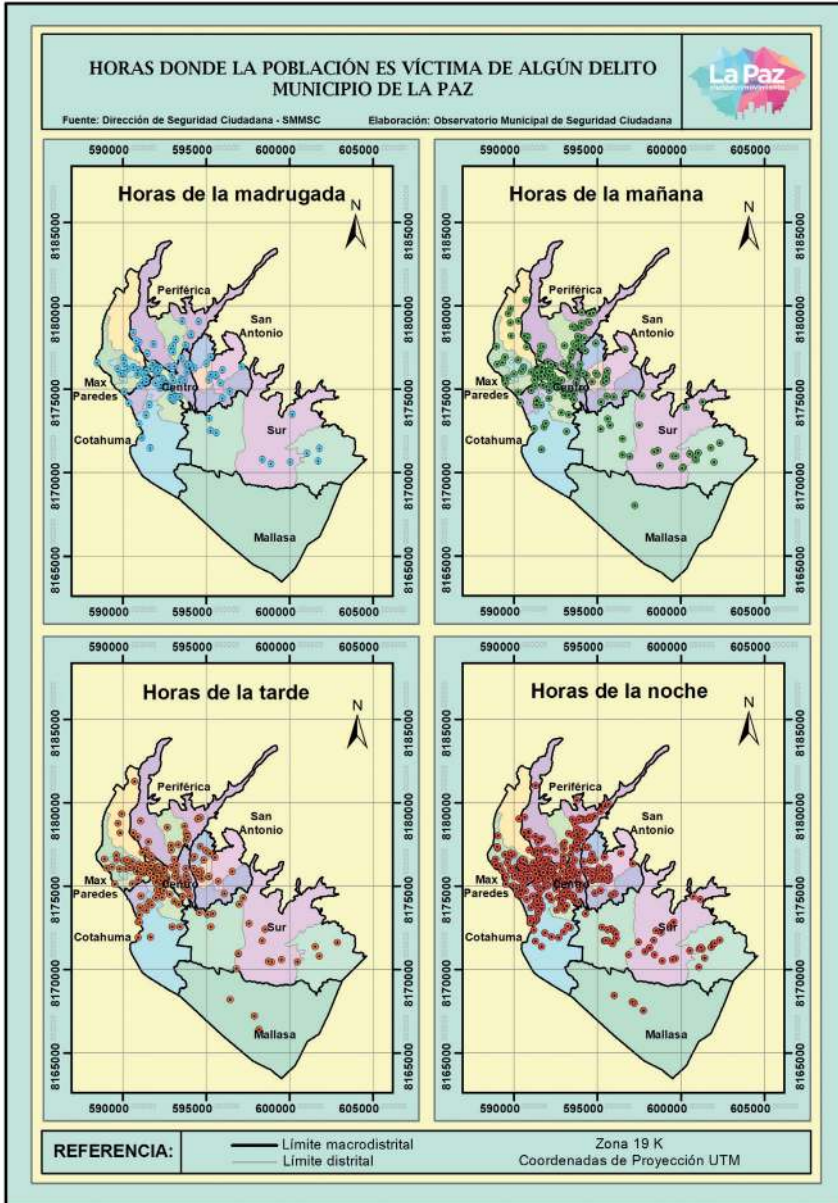
## GRÁFICO 20 MOMENTO DEL DÍA EN QUE OCURRIÓ UN DELITO

### INCIDENCIA DURANTE EL DÍA





**MAPA 11**  
**VICTIMIZACIÓN SEGÚN HORAS DEL DÍA**



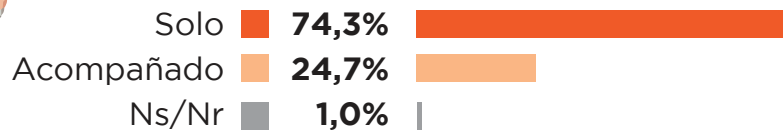
**Fuente:** Encuesta de Victimización y Percepción de Seguridad 2021  
**Elaboración:** Observatorio Municipal de Seguridad Ciudadana

## Características de las víctimas

 Esa última vez, ¿había bebido alcohol previamente al hecho?

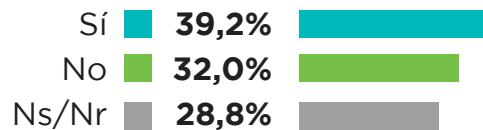


 Al momento del hecho ¿se encontraba solo o acompañado?

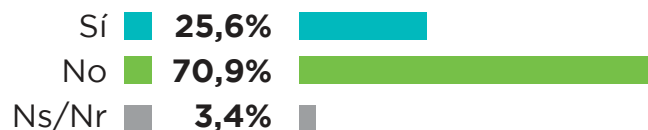


## Características del Delincuente/Agresor

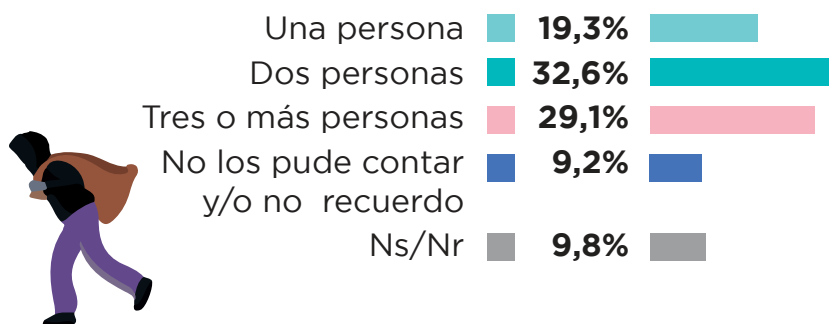
 ¿Llevaban armas?



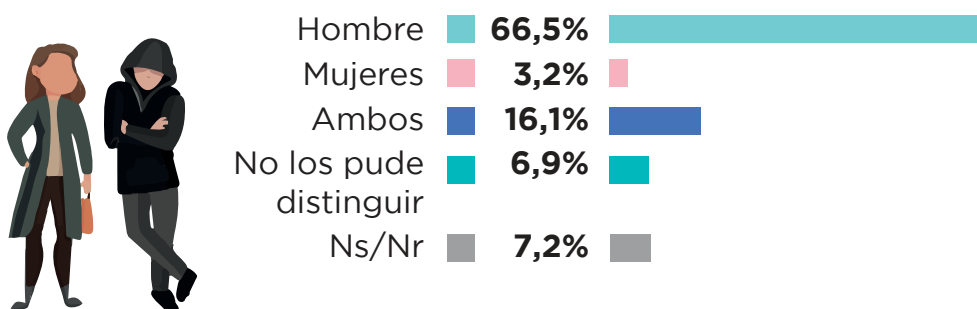
 ¿Fue herido durante el hecho delictivo?



### Identificó ¿cuántos eran los agresores (delincuentes)?

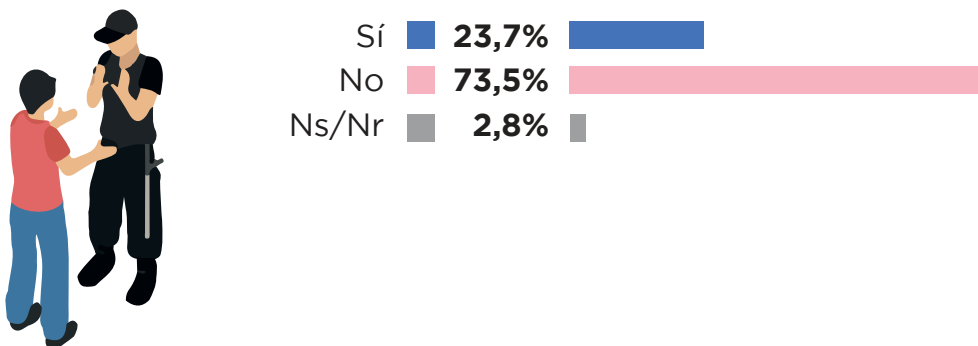


### ¿Pudo distinguir cuál era el sexo de los agresores (delincuentes)?



## CIFRA NEGRA DE DELITO

### Esta última vez, ¿usted o alguien de su familia, denunció el delito?





**GRÁFICO 21**  
**RAZONES POR LAS QUE**  
**NO DENUNCIÓ EL DELITO**

**23,5%**

No confío en la  
Policía

**14,4%**

No sabía cómo o  
dónde denunciar

**12,9%**

Antes había  
denunciado y no  
pasó nada

**5,1%**

Temor a  
represalias

**✎ ¿Por qué no denunció el delito?**

**4,1%**

No confiaba  
en fiscales y  
jueces

**2,9%**

Ns/Nr

**2,6%**

Los servicios  
estaban  
cerrados

**9,2%**

Otros

**0,4%**

Se llegó a un  
acuerdo con los  
agresores

**0,4%**

El o los  
agresores  
perteneían a  
la Policía

**0,7%**

Los agresores  
se podrían  
enterar de la  
denuncia

**0,3%**

Un conocido  
entuvo entre los  
agresores





# MIEDO AL DELITO

El miedo al delito es sentimiento o sensación negativa, individual o colectiva, hacia ciertos eventos, la cual pretende ser neutralizada o contenida mediante la coacción legal. (García, 2019).

Este sentimiento condiciona a los individuos haciendo que se vean motivados a cambiar sus estilos de vida. De esta forma, las personas que sienten temor al delito se refugian en sus hogares, instauran nuevos sistemas de seguridad como alarmas, rejas, cadenas, acortan sus espacios de actividades al aire libre, etc. Este miedo al delito afecta a una gran cantidad de ciudadanos, y sus consecuencias son constantes y predominantes (Medina, 2003). Para su análisis se desagregará el factor, respecto a la percepción de inseguridad ciudadana, la sensación de seguridad y la percepción de la tendencia del incremento o disminución de los delitos.



Un guardia municipal interviene a personas que consumen alcohol en El Prado.

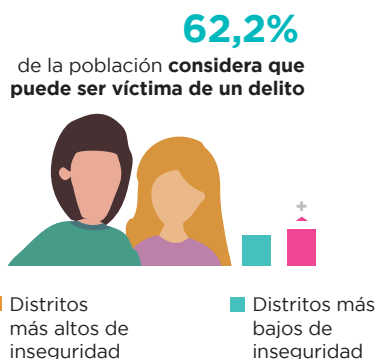
## Percepción de inseguridad ciudadana

Los datos reportados indican que el 62,2% de la población encuestada considera que puede ser víctima de un delito en los siguientes 12 meses. Esta percepción es mayor en mujeres (32,1%) que en varones (30%) aunque no de manera significativa.

Las cifras más altas de inseguridad se registran en los distritos 7 (Max Paredes) con 69,6% y en el distrito 6 (Cotahuma) con 68%. Los valores más bajos se muestran en el distrito 18 y 21 (Sur) con 50,4% y 51,6% respectivamente. Esta percepción de inseguridad conlleva a que se modifiquen estilos de vida de los habitantes.

Al consultar sobre el principal problema que afecta a su zona, el 27,3% identificó el consumo de alcohol en vía pública; 19%, presencia de bebedores consuetudinarios; 15,2%, robo, y en menor proporción riñas, peleas, presencia de jóvenes en conflicto con la ley, festividades en vía pública, secuestros, violencia en la familia, venta de droga y accidentes de tránsito.

También se indagó sobre la percepción hacia la violencia contra niñas, niños y adolescentes. Los resultados muestran que el 28,2% refieren que este tipo de violencia se vio incrementado, mientras el 30,2% afirma que se mantuvo sin variación.



## Percepción sobre inseguridad ciudadana según sexo



**TABLA 15**  
**¿CONSIDERA QUE EN LOS SIGUIENTES 12 MESES PUEDE SER VÍCTIMA DE UN DELITO?**

			SEXO		Total
			Hombre	Mujer	
¿CONSIDERA USTED QUE EN LOS SIGUIENTES DOCE MESES, PUEDA SER VÍCTIMA DE UN DELITO?	Sí	% del total	30,00%	32,10%	62,20%
	No	% del total	15,60%	17,40%	33,10%
	Ns/Nr	% del total	1,90%	2,90%	4,80%
<b>Total</b>	<b>% del total</b>		<b>47,50%</b>	<b>52,50%</b>	<b>100,00%</b>

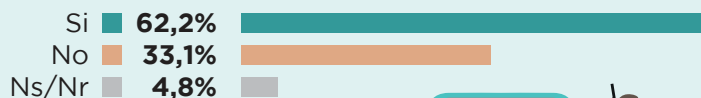


**TABLA 16**  
**PERCEPCIÓN SOBRE INSEGURIDAD SEGÚN DISTRITOS**

		¿CONSIDERA USTED QUE EN LOS SIGUIENTES DOCE MESES PUEDA SER VÍCTIMA DE UN DELITO?			Total
		Sí	No	Ns/Nr	
Distrito	1	60,3%	37,1%	2,6%	100,0%
	2	58,3%	32,2%	9,4%	100,0%
	3	52,5%	41,4%	6,2%	100,0%
	4	57,4%	35,5%	7,0%	100,0%
	5	59,8%	36,2%	3,9%	100,0%
	6	68,0%	30,9%	1,1%	100,0%
	7	69,6%	25,7%	4,6%	100,0%
	8	63,3%	32,4%	4,3%	100,0%
	9	66,0%	31,1%	2,9%	100,0%
	10	66,2%	31,6%	2,3%	100,0%
	11	63,5%	31,8%	4,7%	100,0%
	12	67,9%	27,2%	4,9%	100,0%
	13	67,9%	28,6%	3,6%	100,0%
	14	64,1%	34,0%	1,9%	100,0%
	15	63,7%	32,1%	4,2%	100,0%
	16	75,0%	21,9%	3,1%	100,0%
	17	64,3%	30,6%	5,1%	100,0%
	18	50,4%	41,6%	8,0%	100,0%
	19	62,4%	31,2%	6,4%	100,0%
	20	53,7%	46,3%	0,0%	100,0%
	21	51,6%	41,5%	6,9%	100,0%
<b>Total</b>		<b>62,2%</b>	<b>33,1%</b>	<b>4,8%</b>	<b>100,0%</b>



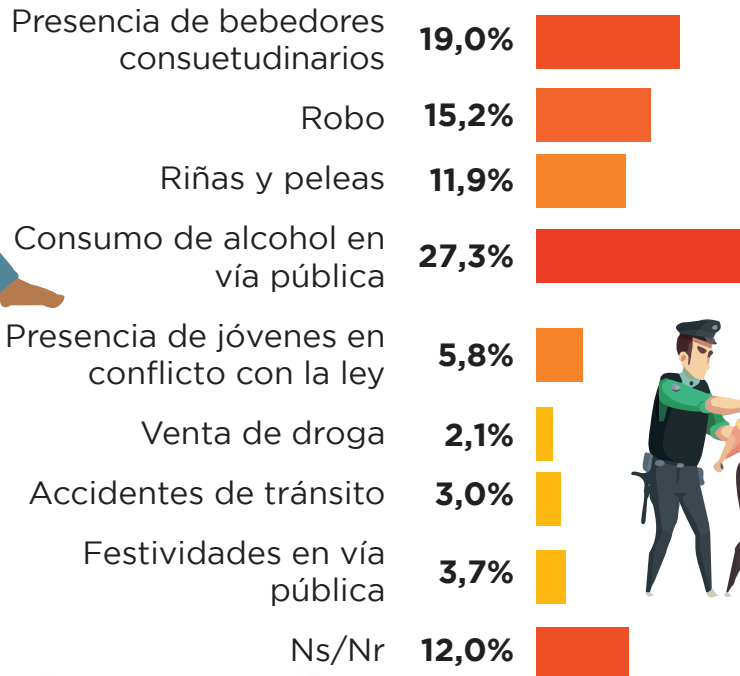
**GRÁFICO 22**  
**¿CONSIDERA USTED QUE EN LOS SIGUIENTES DOCE MESES PUEDA SER VÍCTIMA DE UN DELITO?**





## GRÁFICO 23 PRINCIPALES PROBLEMAS DE INSEGURIDAD

### PRINCIPALES PROBLEMAS DE INSEGURIDAD QUE AFECTAN A LA ZONA/BARRIO

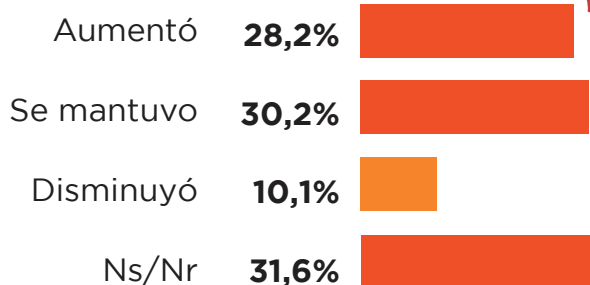




**GRÁFICO 24**  
**PERCEPCIÓN DE LA VIOLENCIA Y/O MALTRATO A NIÑOS, NIÑAS Y ADOLESCENTES**

## PERCEPCIÓN DE LA VIOLENCIA Y/O MALTRATO A NIÑOS, NIÑAS Y ADOLESCENTES

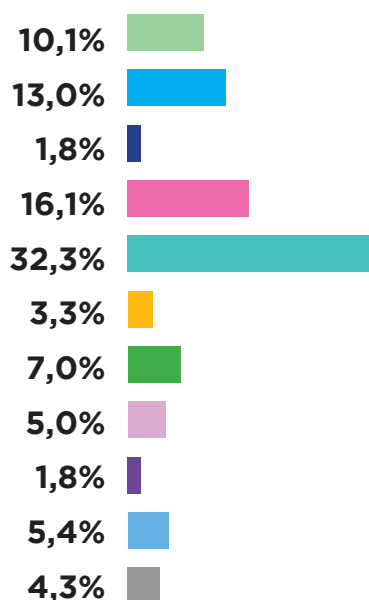
**USTED DIRÍA QUE EN SU ZONA/BARRIO, DURANTE LOS ÚLTIMOS DOCE MESES, LA VIOLENCIA Y/O MALTRATO A NIÑAS, NIÑOS Y ADOLESCENTE**





**GRÁFICO 25**  
**FACTORES DE RIESGO SOCIAL**

## PRINCIPALES FACTORES DE RIESGO SOCIAL QUE GENERAN INSEGURIDAD



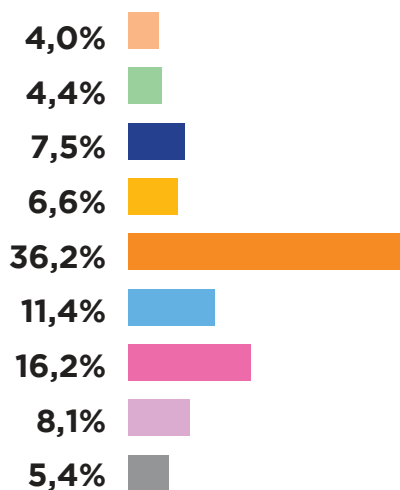
### ¿CUÁL DE LOS SIGUIENTES FACTORES SOCIALES DIRÍA USTED QUE, ES EL PRINCIPAL GENERADOR DE INSEGURIDAD EN SU ZONA?

- Pobreza, desigualdad y exclusión social
- Pérdida de valores (solidaridad, respeto a la legalidad, amor confianza y disciplina)
- Presencia masiva de comerciantes en vía pública
- Presencia bebedores consuetudinarios
- Consumo de alcohol
- Consumo de otras drogas (cocaína, marihuana y otras)
- Desempleo y subempleo
- Deterioro de las relaciones familiares
- Contenidos nocivos en redes sociales - MCS
- Otros
- Ns/Nr



## GRÁFICO 26 FACTORES DE RIESGO COMUNITARIO

### PRINCIPALES FACTORES DE RIESGO COMUNITARIO QUE GENERAN INSEGURIDAD



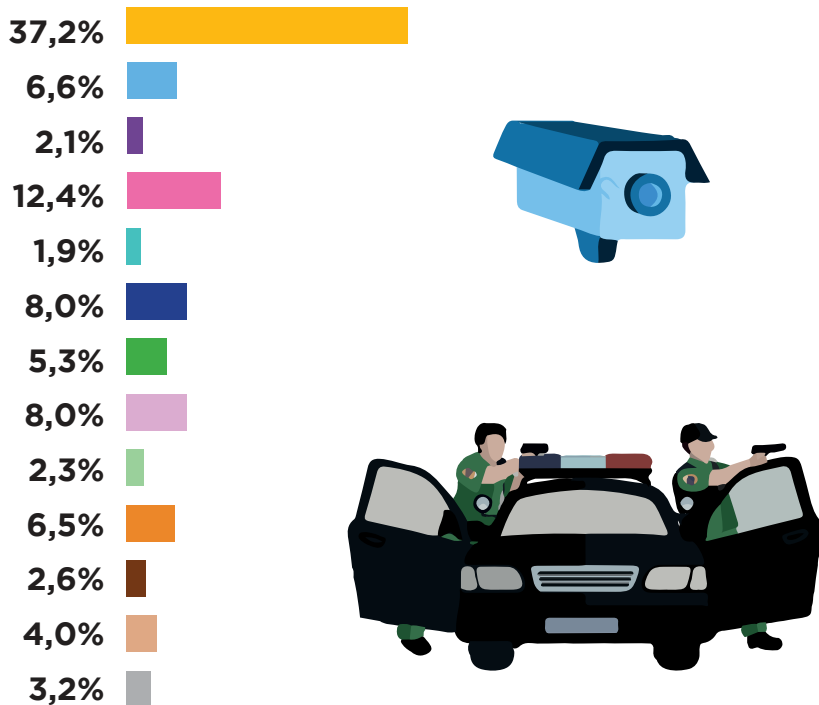
### ¿CUÁL DE LOS SIGUIENTES FACTORES COMUNITARIOS DIRÍA USTED QUE, ES EL PRINCIPAL GENERADOR DE INSEGURIDAD EN SU ZONA?

- Tolerancia al consumo de droga
- Baja disposición para la solución pacífica de conflictos
- Débil cohesión social (comunitaria)
- Tolerancia a las actividades folklóricas y fiestas en vía pública
- Tolerancia al consumo de alcohol
- Tolerancia a la violencia y al delito
- Ausencia de participación comunitaria
- Otros
- Ns/Nr



## GRÁFICO 27 FACTORES DE RIESGO SITUACIONAL

### PRINCIPALES FACTORES DE RIESGO SITUACIONAL QUE GENERAN INSEGURIDAD



### ¿CUÁL DE LOS SIGUIENTES FACTORES SITUACIONALES O DEL ENTORNO DIRÍA USTED QUE ES LA CAUSA DE INSEGURIDAD QUE AÚN EXISTEN EN SU ZONA?

- Ausencia de policías en las calles
- Lugares ocupados para el consumo de alcohol
- Edificaciones y espacios públicos abandonados (kioscos, plazas)
- Ausencia de alarmas y cámaras de videovigilancia
- Lugares de entrappe
- Establecimientos de expendio de bebidas alcohólicas
- Uso del espacio público para entradas, fiestas, prestes
- Carencia y/o deficiente alumbrado público
- Ausencia de señalización y ordenamiento vehicular
- Lugares baldíos
- Espacios públicos deteriorados
- Otros
- No/Nr



# Sensación de seguridad



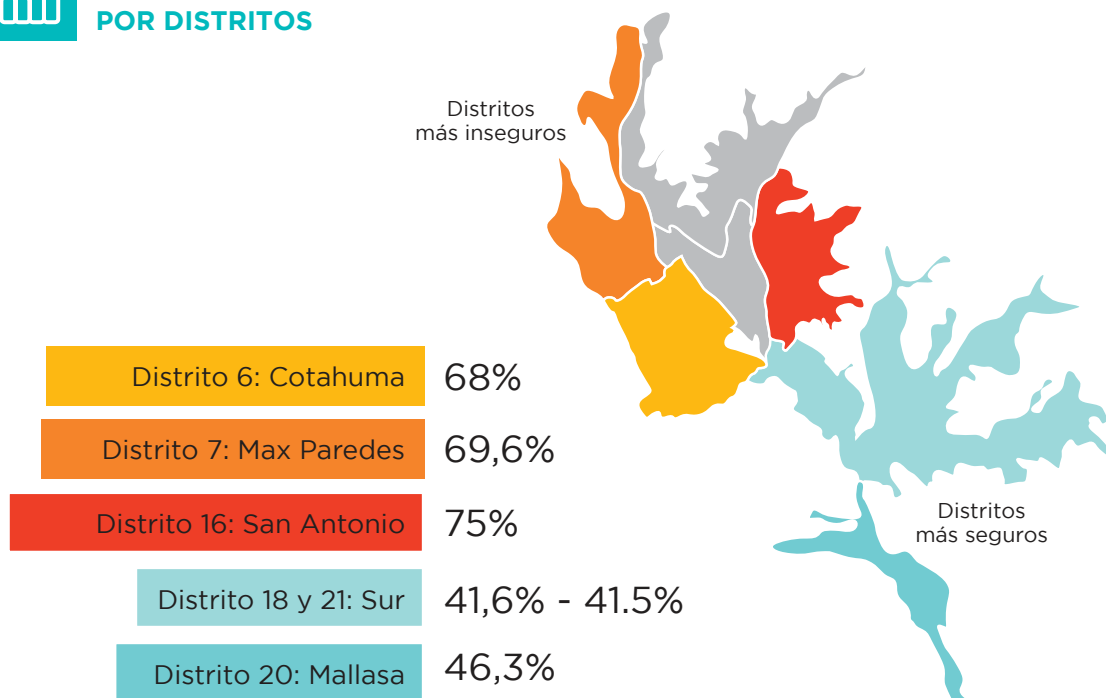
## Sensación de seguridad

El 69,5% de los encuestados declara sentirse seguro caminando de día en su zona; sin embargo, estos resultados se invierten al consultar su percepción por la noche. El 19,5% se siente seguro caminando en ese horario por su zona o barrio.

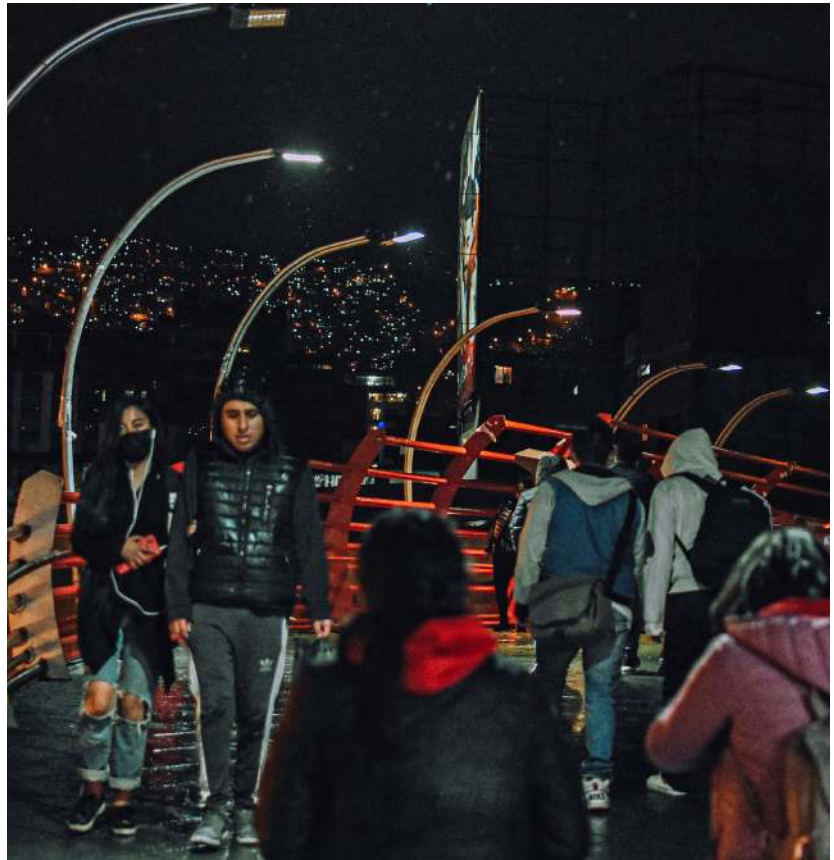
A nivel del territorio, los distritos con una sensación de seguridad más alta son el distrito 20 Mallasa con 46,3%; el distrito 18 y 21 con el 41,6% y el 41,5% respectivamente, ambos del macrodistrito Sur. Lo contrario, los que se sienten más inseguros son: el Distrito 16 San Antonio con el 75%, Distrito 7 Max Paredes 69,6% y Distrito 6 Cotahuma que registra el 68%.



**GRÁFICO 28**  
**SENSACIÓN DE SEGURIDAD**  
**POR DISTRITOS**



**La mayoría de los delitos ocurre de noche.**  
Las mujeres pueden ser víctimas de acoso, robo o violación.

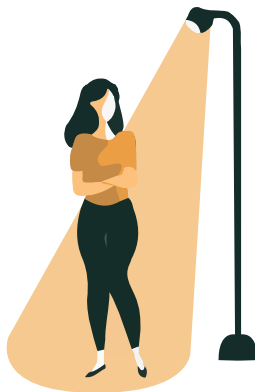


Personas transitan por la pasarela de la Pérez Velasco.

El entorno social y situacional ha acrecentado la sensación de inseguridad en el espacio público durante la noche. Según Fuentes, Cervera, Monárrez y Peña (2011), en la actualidad las ciudades se han vuelto más violentas y los espacios públicos son lugares en donde de manera cada vez más recurrente se ejerce la violencia en contra de las mujeres. En este contexto las mujeres (73,8%) y los hombres (67,3%), se sienten inseguras/os caminando por la calle de noche en la ciudad de La Paz

En general, los encuestados consideran que los lugares más inseguros son la calle 33,4%, su barrio o zona 15,7%, callejones 15,0%, plazas, parques o miradores 9,6%, lugares sin alumbrado público 8,0%, lugares baldíos 3,9% y otros 10,6%.

Cinco de cada diez ciudadanos considera que el medio de transporte más inseguro es el taxi (52,2%), con valores mucho menores le sigue el minibús (15,5%), radio taxi (10,1%), microbús (3,7%), trufi (1,7%), teleférico y PumaKatari y ambos con el 0,6%.



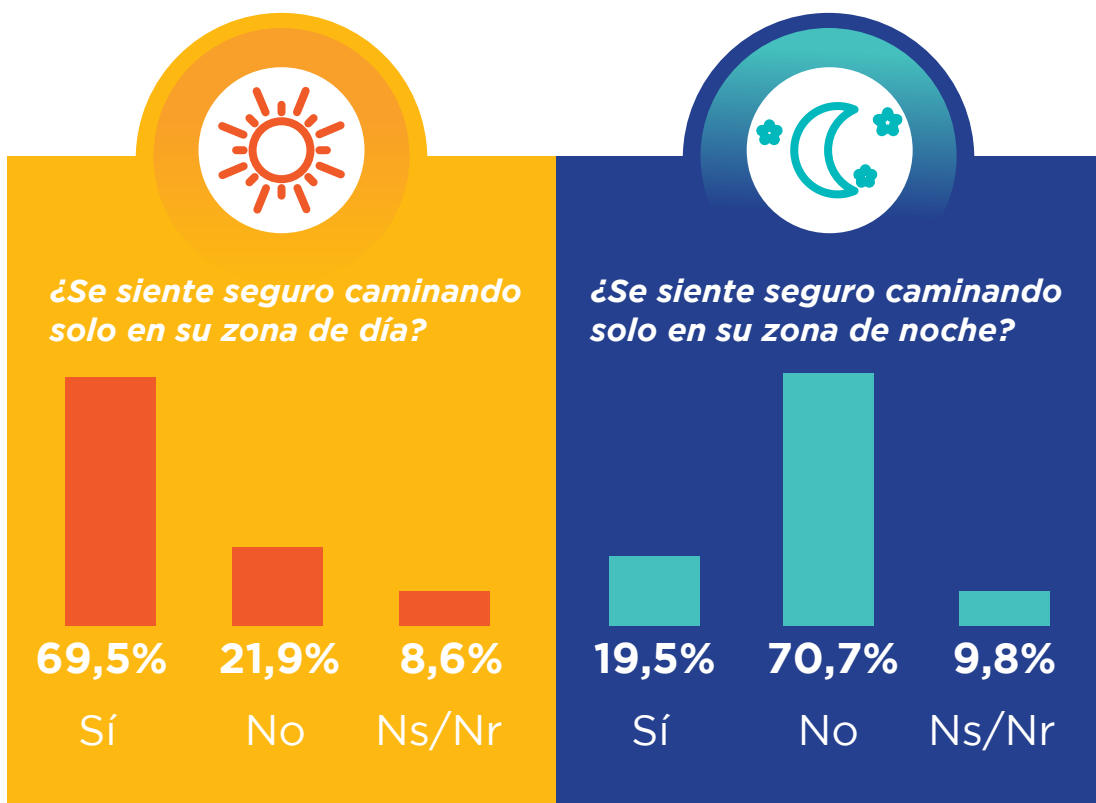
Además, el 6,7% de los ciudadanos piensa que ningún medio de transporte es inseguro y en contraparte el 4,6% indica que todos los servicios de transporte son inseguros.



La sensación de inseguridad aumenta cuando los sujetos tienen una experiencia más directa y cercana de victimización o exposición a una violación de sus derechos civiles. Y a su vez, disminuye si se tiene una percepción positiva sobre la eficiencia de la acción policial al combatir la delincuencia.

En los estratos socioeconómicos más bajos, la vulnerabilidad aumenta y se percibe mayor inseguridad. (Paternain y Sanseviero, 2008). Se identificó que el 69,5% de los encuestados declara sentirse seguro caminando de día en su zona; sin embargo, estos resultados se invierten al consultar su percepción por la noche, considerando que el 19,5% se siente seguro caminando en ese horario por su zona o barrio.

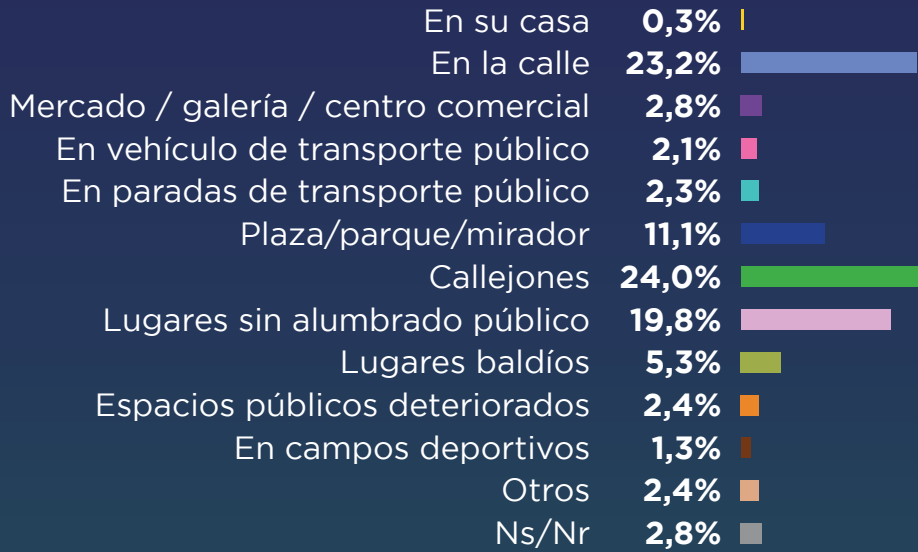
 **GRÁFICO 29**  
**SENSACIÓN DE SEGURIDAD**  
**DURANTE EL DÍA Y LA NOCHE**





### GRÁFICO 30 LUGAR DE SU ZONA CONSIDERADO MÁS INSEGURO

Indique el sitio en su zona que considere de mucha inseguridad o mayor riesgo



## Sensación de seguridad según macrodistrito



**TABLA 17**  
**POSIBILIDAD DE SER VÍCTIMA DE UN**  
**DELITO POR MACRODISTRITO**

		¿CONSIDERA USTED QUE EN LOS SIGUIENTES DOCE MESES, PUEDA SER VÍCTIMA DE UN DELITO?			Total	
		Sí	No	Ns/Nr		
Macrodistrito	Cotahuma	% dentro de macrodistrito	59,4%	35,9%	4,7%	100,0%
	Max Paredes	% dentro de macrodistrito	66,6%	29,7%	3,7%	100,0%
	Periferica	% dentro de macrodistrito	65,9%	29,7%	4,5%	100,0%
	San Antonio	% dentro de macrodistrito	66,3%	30,0%	3,6%	100,0%
	Sur	% dentro de macrodistrito	53,4%	39,4%	7,2%	100,0%
	Mallasa	% dentro de macrodistrito	53,7%	46,3%	0,0%	100,0%
	Centro	% dentro de macrodistrito	59,2%	34,4%	6,3%	100,0%
<b>Total</b>	<b>% dentro de macrodistrito</b>	<b>62,2%</b>	<b>33,1%</b>	<b>4,8%</b>	<b>100,0%</b>	

## Tendencias

Respecto al periodo de evaluación, con base a la percepción de los ciudadanos sobre la inseguridad, delincuencia y violencia en sus zonas y barrios, los siguientes resultados representan la subjetividad de la ciudadanía.

Los datos manifiestan que para el 44,2% de los ciudadanos la inseguridad en las zonas o barrios aumentó en relación al año anterior. El 42,8% refiere que no hubo cambios y se mantuvo, 12,5% cree que disminuyó y un porcentaje menor, 0,5% no responde.

El 29,8% expresa que la violencia intrafamiliar se mantuvo; el 31,7% que aumentó; 9,2% disminuyó y el 29,3% no especificó su respuesta. Si bien no existe una diferencia significativa en las respuestas entre hombre y mujeres, muchos de los encuestados no manifiestan su opinión sobre el tema.

## PARTICIPACIÓN CIUDADANA

El cohabitar en comunidad implica comprender los elementos culturales y formas de interpretar cada particularidad en el intento de incluir las diferencias. Incluir significa dar participación a los demás en las decisiones y reglas de convivencia, y escuchar los deseos y pensamientos del otro, dejando la exclusión de lado en todo sentido. De esta forma, todos los individuos serán parte de la institución o comunidad, para ser incluidos y reconocidos como tal. Sin esto, es difícil que se logre la participación y la inclusión entre miembros de una comunidad. (Viscardi, 2012).



Vecinos de Valle Hermoso participan de un taller de cohesión social.

La participación de la población en temas de seguridad ciudadana se manifiesta como un derecho, condición y fundamento de la democracia, ejercida de manera individual o colectiva, directamente o por medio de sus representantes; implica la conformación de los órganos del Estado, el diseño, formulación, elaboración de políticas públicas y la construcción colectiva de leyes, con independencia en la toma de decisiones. En este sentido, los ciudadanos cuentan con diversas formas de participación para lograr consensos y acuerdos, tomar decisiones mediante organizaciones barriales y sociales que de manera directa o a través de representantes participan en la definición de las políticas estatales.

El Gobierno Autónomo Municipal La Paz promueve la participación ciudadana a través de diferentes espacios en el marco de sus competencias y la aplicación de normativas vigentes. Pese a estos esfuerzos, la respuesta de la población es baja. Según lo referido por los encuestados, se estima que el 35% participó en los últimos 12 meses en alguna actividad relacionada a seguridad ciudadana, el restante 65% no participó.

De las personas encuestadas que refieren haber participado, el 7,1% lo hizo en actividades relacionadas con la instalación y uso de alarma comunitaria; 4% en gestión para la instalación de cámara de vigilancia; 3,8% en la prevención de la violencia contra la mujer; el 3,6% en la prevención del consumo de alcohol y de otras drogas y el 3% participó en la recuperación de espacios públicos.

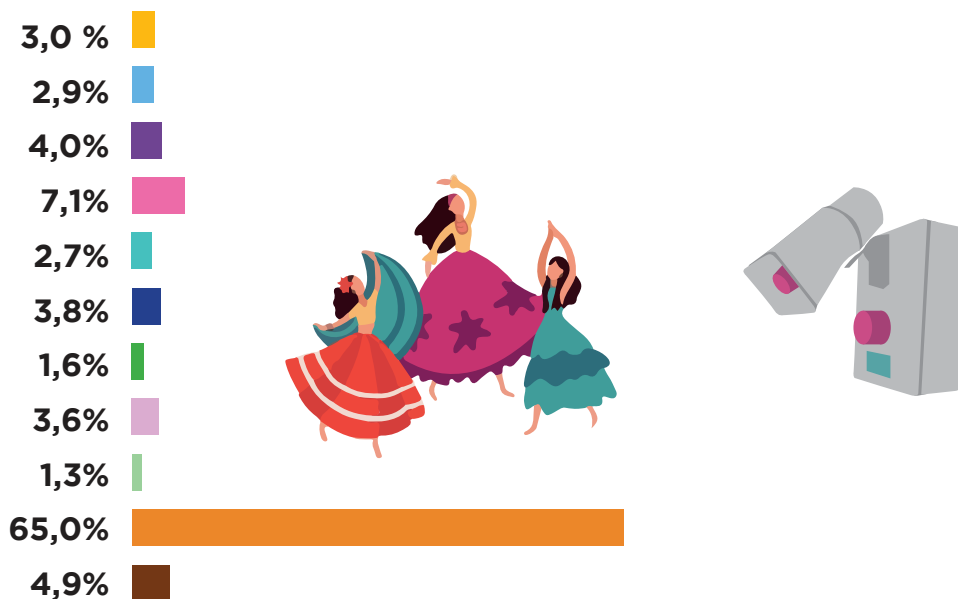


Alarma comunitaria instalada en la zona El Rosario.

## Participación en actividades de seguridad ciudadana



**GRÁFICO 31**  
**¿PARTICIPA LA POBLACIÓN EN ACTIVIDADES DE**  
**SEGURIDAD CIUDADANA?**



### EN SU ZONA O BARRIO ¿EN CUÁL DE LAS SIGUIENTES ACTIVIDADES PARTICIPÓ?

- Recuperación, apropiación, uso y disfrute de espacios públicos
- Fortalecimiento a la cohesión social, educación y cultura ciudadana
- Gestión para la instalación de cámara de vigilancia
- Instalación y uso de alarma comunitaria
- Prevención de la violencia contra niños y adolescente
- Prevención de la violencia contra la mujer
- Prevención de la violencia contra el adulto mayor
- Prevención del consumo de alcohol y de otras drogas
- Prevención de la violencia sexual
- Ninguna
- Otra



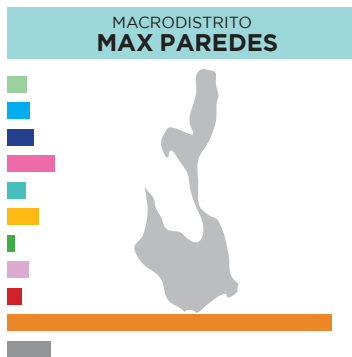
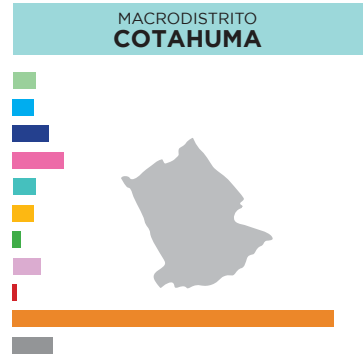
**TABLA 18**  
**¿EN CUÁL DE LAS SIGUIENTES ACTIVIDADES PARTICIPÓ?**

	Recuperación, apropiación, uso y disfrute de espacios públicos	Fortalecimiento a la cohesión social, educación y cultura ciudadana	Gestión para la instalación de cámara de vigilancia	Instalación y uso de alarma comunitaria	Prevención de la violencia contra niños y adolescente	Prevención de la violencia contra la mujer	Prevención de la violencia contra el adulto mayor	Prevención del consumo de alcohol y de otras drogas	Prevención de la violencia sexual	Ninguno	Otro
Cotahuma	3,1%	2,8%	4,8%	6,8%	3,0%	2,8%	1,1%	3,7%	0,6%	65,8%	5,3%
Max Paredes	2,6%	3,1%	3,5%	6,3%	2,4%	4,2%	1,0%	2,8%	1,9%	66,4%	5,8%
Periferica	2,7%	3,7%	3,4%	7,1%	3,3%	2,7%	2,1%	3,6%	1,1%	66,2%	4,2%
San Antonio	2,3%	2,1%	3,9%	10,7%	3,1%	4,4%	1,8%	4,3%	1,8%	61,2%	4,3%
Sur	4,8%	2,9%	5,0%	6,6%	1,8%	3,9%	1,8%	4,1%	1,1%	63,0%	5,0%
Mallasa	4,9%	9,8%	7,3%	9,8%	4,9%	7,3%	0,0%	4,9%	0,0%	46,3%	4,9%
Centro	2,7%	1,5%	2,7%	4,5%	2,4%	6,0%	2,4%	2,7%	1,8%	69,2%	3,9%
<b>Total</b>	<b>3,0%</b>	<b>2,9%</b>	<b>4,0%</b>	<b>7,1%</b>	<b>2,7%</b>	<b>3,8%</b>	<b>1,6%</b>	<b>3,6%</b>	<b>1,3%</b>	<b>65,0%</b>	<b>4,9%</b>

**EN SU ZONA O BARRIO**  
**¿EN CUÁL DE LAS SIGUIENTES ACTIVIDADES PARTICIPÓ?**



- Recuperación, apropiación, uso y disfrute de espacios públicos
- Fortalecimiento a la cohesión social, educación y cultura ciudadana
- Gestión para la instalación de cámara de vigilancia
- Instalación y uso de alarma comunitaria
- Prevención de la violencia contra niños y adolescente
- Prevención de la violencia contra la mujer
- Prevención de la violencia contra el adulto mayor
- Prevención del consumo de alcohol y de otras drogas
- Prevención de la violencia sexual
- Ninguno
- Otro





MUNICIPALIDAD

PALACIO MUNICIPAL  
VALPARAISO

## DESEMPEÑO INSTITUCIONAL

La seguridad ciudadana se fundamenta en la corresponsabilidad institucional, la participación ciudadana y el control social, con el objetivo de garantizar la seguridad, promover la paz y la tranquilidad social en el ámbito público y privado, procurando una mejor calidad de vida con el propósito de alcanzar el Vivir Bien a través del Sistema Nacional de Seguridad Ciudadana Para una Vida Segura, en coordinación con los diferentes niveles de Estado (Ley N° 264).

La estructura del Sistema Nacional de Seguridad Ciudadana está conformada por el Ministerio de Gobierno, y las entidades territoriales autónomas; la Comisión Interministerial de Seguridad Ciudadana, el Consejo de Coordinación Sectorial de Seguridad Ciudadana, los Consejos Departamentales, Regionales, Municipales e Indígena Originario Campesinos de Seguridad Ciudadana Para una Vida Segura en coordinación con los diferentes niveles del Estado. (Ley N° 264).

El modelo de intervención propuesto en la Ley Nacional de Seguridad Ciudadana exige una eficiente cooperación y coordinación entre todos los niveles de gobierno: nacionales, departamentales y municipales, en tanto cada uno de ellos debe realizar intervenciones específicas en el plano respectivo de sus competencias. Ello supone la construcción de acuerdos respecto de los objetivos y planos de la concurrencia de acción entre los tres niveles, que hagan posible articular políticas y programas de prevención y atención de la violencia y el delito.

Según la ley Municipal Autónoma N° 075, el gobierno Municipal, mediante las instancias correspondientes, tiene el mandato de diseñar, y ejecutar planes, programas, proyectos y estrategias preventivas, educativas y comunicacionales en materia de seguridad ciudadana de corto, mediano y largo plazo. En este sentido la población entrevistada resalta la utilidad de las cámaras de video vigilancia (30,4%) y las alarmas comunitarias (20,9%). Asimismo destacan la importancia de las actividades de Guardia Municipal respecto a los recorridos preventivos, selectivos y alerta temprana (22,8%), auxilio a la ciudadanía (19,1%) y control del expendio u consumo de bebidas alcohólicas (17,3%).



GRÁFICO 32  
PRIORIZACIÓN DE TAREAS DE LA GUARDIA MUNICIPAL

**22,8%**

Recorridos preventivos, selectivos y alerta temprana



**¿CUÁL DE LAS SIGUIENTES TAREAS EN ATENCIÓN A EMERGENCIAS VECINALES CONSIDERA IMPORTANTE QUE LA GUARDIA MUNICIPAL, REALICE?**

**17,3%**

Control del expendio y consumo de bebidas alcohólicas

**19,1%**

Auxilio a la ciudadanía

**4,0%**

Presencia activa y resguardo en establecimientos educativos

**3,9%**

Protección del ornato público

**9,2%**

Intervención en conductas vandálicas

**6,4%**

Prevención social y comunitaria

**GUARDIA MUNICIPAL**

**2,7%**

Intervención contra faltas a la normativa municipal vigente

**2,8%**

Ns/Nr

**4,2%**

Ninguno

**2,8%**

Promoción de valores y actitudes ciudadanas positivas

**2,1%**

Otras

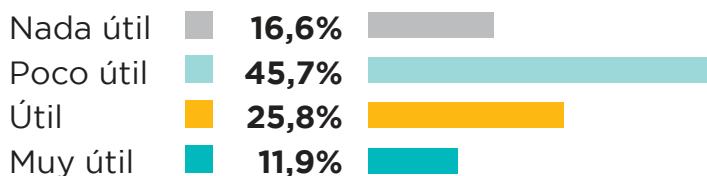
**2,7%**

Resolución pacífica de conflictos

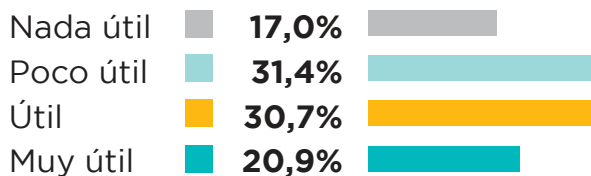
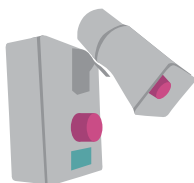
 **¿En general, cómo calificaría la utilidad de la infraestructura, equipamiento otorgada a la Policía Boliviana en su zona?**

## Utilidad de la infraestructura y/o equipamiento

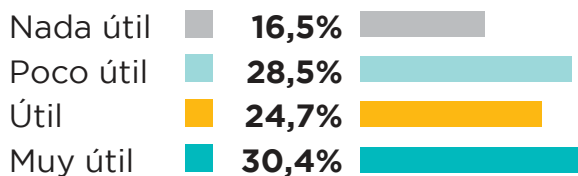
### Estación Policial Integral



### Alarmas comunitarias



### Cámaras de videovigilancia





**GRÁFICO 33**  
**INSTITUCIONES EN MATERIA DE**  
**SEGURIDAD CIUDADANA**

## CONFIANZA INSTITUCIONAL



## ¿CUÁL DE LAS SIGUIENTES INSTITUCIONES Y ORGANIZACIONES CUMPLEN MEJOR SUS RESPONSABILIDADES EN MATERIA DE SEGURIDAD CIUDADANA?

- Ministerio Público (fiscales)
- Órgano Judicial
- Ministerio de Gobierno
- GAMLP (Alcaldía)
- Gobernación
- Policía Boliviana
- Propios ciudadanos
- Asamblea plurinacional
- Junta de vecinos
- Defensor del Pueblo
- Asamblea de Derechos Humanos
- Ninguna

# DATOS COMPARATIVOS

*INDICADORES 2015-2021*

## CAPÍTULO

# 3





Los estudios realizados desde el año 2015 permitieron una comparación de los datos a través del tiempo y conocer, la variabilidad de los indicadores principales sobre seguridad en el municipio.

## Victimización



**TABLA 19**  
**VICTIMIZACIÓN POR MACRODISTRITOS**  
**DURANTE LOS ÚLTIMOS AÑOS**

Macrodistrito	2015	2016	2017	2018	2019	2021	
<b>Cotahuma</b>	29,9%	27,7%	25,1%	22,7%	24,5%	22,3%	▼
<b>Max Paredes</b>	33,3%	26,3%	20,2%	23,7%	19,7%	29,7%	▲
<b>Periférica</b>	23,0%	23,1%	20,0%	15,3%	22,5%	30,3%	▲
<b>San Antonio</b>	27,3%	26,4%	14,3%	12,3%	12,6%	24,6%	▲
<b>Sur</b>	19,0%	21,9%	6,1%	10,0%	7,3%	18,7%	▲
<b>Mallasa</b>	25,0%	12,6%	2,7%	0,0%	0,0%	34,1%	▲
<b>Centro</b>	38,1%	30,1%	10,8%	13,9%	13,7%	22,4%	▲
<b>TOTAL</b>	<b>27,7%</b>	<b>24,4%</b>	<b>17,1%</b>	<b>16,9%</b>	<b>17,5%</b>	<b>25,3%</b>	

**Fuente:** Encuesta de Victimización y Percepción de Seguridad 2021  
**Elaboración:** Observatorio Municipal de Seguridad Ciudadana

La victimización alcanzó al 25,3% de personas que fueron víctimas de algún delito durante la gestión 2021, resultados similares al obtenido en esta última encuesta, se obtuvo en la encuesta realizada el año 2015 (27,7%), si bien este indicador disminuyó en los siguientes años, se incrementó en esta última gestión.

## Cifra negra



**TABLA 20**  
**CIFRA NEGRA POR MACRODISTRITOS**  
**DURANTE LOS ÚLTIMOS AÑOS**

Macrodistrito	2015	2016	2017	2018	2019	2021	
<b>Cotahuma</b>	67,8%	71,7%	78,6%	75,2%	62,1%	817,0%	▲
<b>Max Paredes</b>	75,1%	73,9%	77,5%	79,3%	71,9%	73,8%	▲
<b>Periférica</b>	68,9%	65,5%	77,9%	75,0%	68,3%	72,5%	▲
<b>San Antonio</b>	72,4%	71,9%	79,1%	65,0%	71,1%	64,7%	▼
<b>Sur</b>	70,2%	70,4%	72,5%	77,8%	66,7%	67,7%	▲
<b>Mallasa</b>	61,3%	80,0%	100,0%	100,0%	0,0%	78,6%	▲
<b>Centro</b>	67,8%	66,1%	76,9%	84,7%	78,7%	82,4%	▲
<b>TOTAL</b>	<b>70,4%</b>	<b>70,6%</b>	<b>77,8%</b>	<b>77,7%</b>	<b>68,3%</b>	<b>73,5%</b>	

**Fuente:** Encuesta de Victimización y Percepción de Seguridad 2021  
**Elaboración:** Observatorio Municipal de Seguridad Ciudadana

La “cifra negra”, se refiere a los hechos delictivos no denunciados a instancia formales. Este indicador está relacionado con el porcentaje de delitos acaecidos, pero no son parte de la información oficial.

Los índices de la “cifra negra” se vieron incrementados en todos los macrodistritos en la gestión 2021, a excepción de San Antonio (64,7%) donde se vio una ligera disminución. En el total del municipio se mantiene sin fluctuaciones significativas, alcanzado al 73,5% de las personas que sufrieron de algún delito durante el año 2021 y no denunciaron.

## Percepción de inseguridad



**TABLA 21**  
**INSEGURIDAD POR MACRODISTRITOS**  
**DURANTE LOS ÚLTIMOS AÑOS**

Macrodistrito	2015	2016	2017	2018	2019	2021	
<b>Cotahuma</b>	42,6%	80,9%	59,7%	55,3%	60,2%	59,4%	▼
<b>Max Paredes</b>	51,2%	81,8%	67,1%	65,0%	64,0%	66,6%	▲
<b>Periférica</b>	36,1%	76,2%	62,8%	59,3%	64,7%	65,9%	▲
<b>San Antonio</b>	40,8%	69,8%	61,4%	52,3%	58,5%	66,3%	▲
<b>Sur</b>	40,0%	70,2%	50,2%	51,1%	45,8%	53,4%	▲
<b>Mallasa</b>	25,4%	69,7%	62,2%	50,0%	32,4%	53,7%	▲
<b>Centro</b>	48,5%	76,8%	63,2%	57,4%	58,5%	59,2%	▲
<b>TOTAL</b>	<b>42,5%</b>	<b>76,1%</b>	<b>60,9%</b>	<b>57,1%</b>	<b>59,0%</b>	<b>62,2%</b>	

**Fuente:** Encuesta de Victimización y Percepción de Seguridad 2021  
**Elaboración:** Observatorio Municipal de Seguridad Ciudadana

La percepción de inseguridad se encuentra en ascenso en todos los macrodistritos, a excepción de Cotahuma que tiene un ligero descenso. A nivel de la ciudad de La Paz se observa que subió tres puntos porcentuales, respecto a la gestión 2019.



## BIBLIOGRAFÍA

- Fuentes Flores César M., Cervera Gómez Luis E., Monárriz Fragoso Julia E. y Peña Medina Sergio (2011) *Espacio público y género en Ciudad Juárez, Chihuahua: Accesibilidad, sociabilidad, participación y Seguridad*: Universidad Autónoma de Ciudad Juárez, 2011. 354 pp.; 21 cm. ISBN: 978-607-479-044-3 (El Colef) ISBN: 978-607-795-359-9 (UACJ)
- García-Lax Nuria Fuentes (2019), *El miedo al delito: Análisis teórico y empírico en el municipio de Murcia*, Universidad Católica de Murcia.
- Ley N° 264: Ley del Sistema Nacional de Seguridad Ciudadana “Para una Vida Segura”.
- Ley Municipal Autónoma G.A.M.L.P. No. 075 – Reglamento Municipal de la Ley N° 264 del Sistema Nacional de Seguridad Ciudadana “Para una Vida Segura”.
- Medina, J. (2003): *Inseguridad ciudadana, miedo al delito y policía en España*, Revista Electrónica de Ciencia Penal y Criminológica, n° 5, pp. 1-21.
- Paternain, R.; Sanseviero, R. (2008): *Inseguridad, miedos colectivos y percepciones sociales en el Uruguay contemporáneo*. p.: 77 - 86.
- Viscardi, N. (2012): *Liceo, convivencia y participación: acerca de la construcción del sentimiento de pertenencia*. Libro: *Vulnerabilidad y exclusión. Aportes para las políticas sociales*. p.: 119 - 132.



GOBIERNO AUTÓNOMO MUNICIPAL

**GOBIERNO AUTÓNOMO MUNICIPAL DE LA PAZ**  
**SECRETARÍA MUNICIPAL DE SEGURIDAD CIUDADANA**  
Calle Mercado N° 1045, Edificio 10 (ex-Soboce) anexo, piso 3  
Teléfono: (591) 2651079  
[www.lapaz.bo](http://www.lapaz.bo)